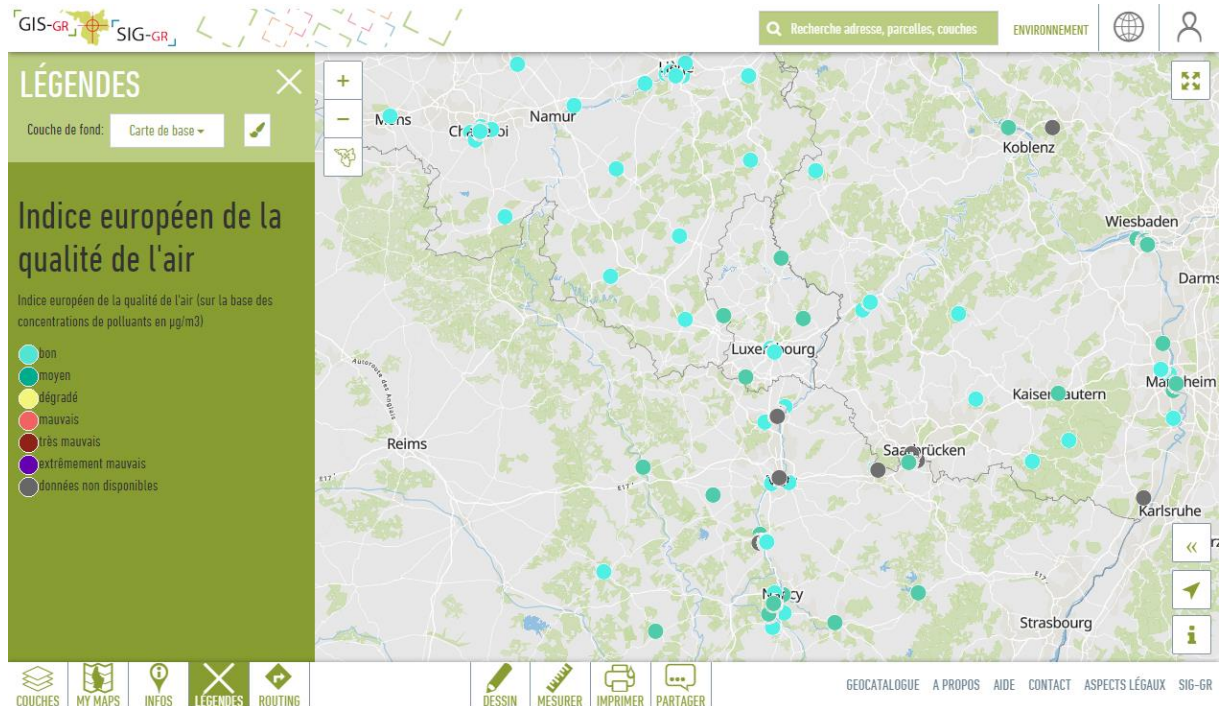


## Communiqué : Mise en place d'une carte interactive de qualité de l'air sur l'ensemble du territoire de la Grande Région (19.02.2021)

Communiqué par: Département de l'aménagement du territoire (DATer), Système d'Information Géographique de la Grande Région (SIG-GR), ATMO Grand Est



Le [Système d'Information Géographique de la Grande Région \(SIG-GR\)](#) et [ATMO Grand Est](#) se sont associés pour mettre en place une [carte interactive de qualité de l'air sur l'ensemble du territoire de la Grande Région](#).

**Disponible en trois langues (allemande, anglaise et française) sur le Géoportail de la Grande Région** dans la rubrique « Environnement », elle permet à tout citoyen de la Grande Région de consulter en quelques clics la qualité de l'air du moment sur l'ensemble du territoire.

**Cette carte interactive rend compte, heure par heure, de la qualité de l'air évaluée au niveau des 98 stations de mesures du territoire de la Grande Région** avec des informations sur le type de station de mesure.

Cette carte a été élaborée sous l'égide du groupe de travail « Environnement » du Sommet de la Grande Région et plus particulièrement du sous-groupe de travail « Mise en réseau transfrontalière des données sur la qualité de l'air ».

Consulter la carte : [cliquer ici](#)

L'échelle représentée est **basée sur l'indice européen de qualité de l'air** calculé à partir de cinq polluants majeurs nocifs pour la santé des citoyens et pour l'environnement :

- les particules en suspension (PM<sub>2,5</sub> et PM<sub>10</sub>),
- l'ozone troposphérique (O<sub>3</sub>),
- le dioxyde d'azote (NO<sub>2</sub>) et
- le dioxyde de soufre (SO<sub>2</sub>).

Un sous-indice est calculé pour chaque polluant mesuré par la station à partir de la moyenne horaire des concentrations du polluant sauf pour les particules (PM<sub>2,5</sub> und PM<sub>10</sub>) où le sous-indice est basé sur une moyenne glissante des concentrations sur 24h. L'indice affiché est le plus élevé des sous-indices de chaque polluant. Il est classé sur une échelle allant de « bon » (indice 1) jusqu'à « extrêmement mauvais » (indice 6). Une couche interactive est disponible à la fois pour l'indice et pour chacun des 5 sous-indices.

Les données mesurées sont issues des 98 stations gérées par les cinq institutions suivantes issue de la Grande Région et agréées pour chaque territoire : Administration de l'environnement (Grand-Duché de Luxembourg), ATMO (Grand Est), Landesamt für Umwelt (Rhénanie-Palatinat), Landesamt für Umwelt- und Arbeitsschutz (Sarre) et Service Public de Wallonie (Wallonie).

**Cette première collaboration transfrontalière sur la qualité de l'air à l'échelle de la Grande Région est une première étape vers des projets plus ambitieux** comme le développement d'une application à destination des citoyens pour connaître la qualité de l'air du jour et à venir sur leur territoire.

### Système d'information géographique de la Grande Région (SIG-GR)

Lancé en avril 2010 dans le cadre d'un projet Interreg IVA Grande Région, le SIG-GR a pour rôle de produire des données géographiques, transfrontalières et harmonisées pour l'ensemble de la Grande Région. En générant une base de données comparables et compatibles, il permet une analyse transfrontalière des diverses dynamiques territoriales en Grande Région. Le SIG-GR poursuit [deux objectifs](#) distincts : d'une part, l'observation territoriale transfrontalière et, d'autre part, la visualisation et le partage de données à travers la mise en ligne de cartes thématiques et interactives sur le Géoportail de la Grande Région.

### 2010-2020 | 10 ans SIG-GR: la Grande Région en 10 cartes

Dix ans après sa création en 2010, le SIG-GR est devenu un outil de travail indispensable en soutien à la décision politique à l'échelle transfrontalière au sein de la Grande Région. Conçu initialement comme un outil de et pour l'aménagement du territoire, le SIG-GR s'est développé vers un outil transversal qui s'appuie sur un large réseau d'acteurs issus de plusieurs domaines thématiques : la mobilité, le marché du travail, l'environnement, l'énergie, le tourisme, l'éducation, l'enseignement supérieur, l'agriculture, la protection civile et la santé. Une [brochure anniversaire](#) a été éditée au mois de janvier 2021 reprenant 10 cartes thématiques commentées.

## ATMO Grand Est

[ATMO Grand Est](#), association à but non lucratif agréée par le Ministère chargé de l'environnement, est en charge de la surveillance de la qualité de l'air dans la région Grand Est. ATMO GE est administrée au sein de quatre collèges présents à parité et garants de l'impartialité comme de la transparence des données produites. Elle est impliquée dans de nombreux projets transfrontaliers sur la thématique transversale air-climat-énergie et préside le sous-groupe de travail « Mise en réseau transfrontalière des données sur la qualité de l'air ».

### Contact(s)

Thierry Hengen  
Système d'information géographique de la Grande Région (SIG-GR)  
Téléphone : (+352) 247 86945  
Adresse électronique : [thierry.hengen@mat.etat.lu](mailto:thierry.hengen@mat.etat.lu)

Carlos Guedes  
Ministère de l'Énergie et de l'Aménagement du territoire – Département de l'Aménagement du territoire  
Téléphone. : (+352) 247-86967  
GSM : (+352) 621 202 710  
Adresse électronique : [carlos.guedes@mat.etat.lu](mailto:carlos.guedes@mat.etat.lu)

Amandine Henckel-Warth  
ATMO Grand Est  
Téléphone : (+33) 3 69 24 73 68  
Adresse électronique : [amandine.henckel-warth@atmo-grandest.eu](mailto:amandine.henckel-warth@atmo-grandest.eu)