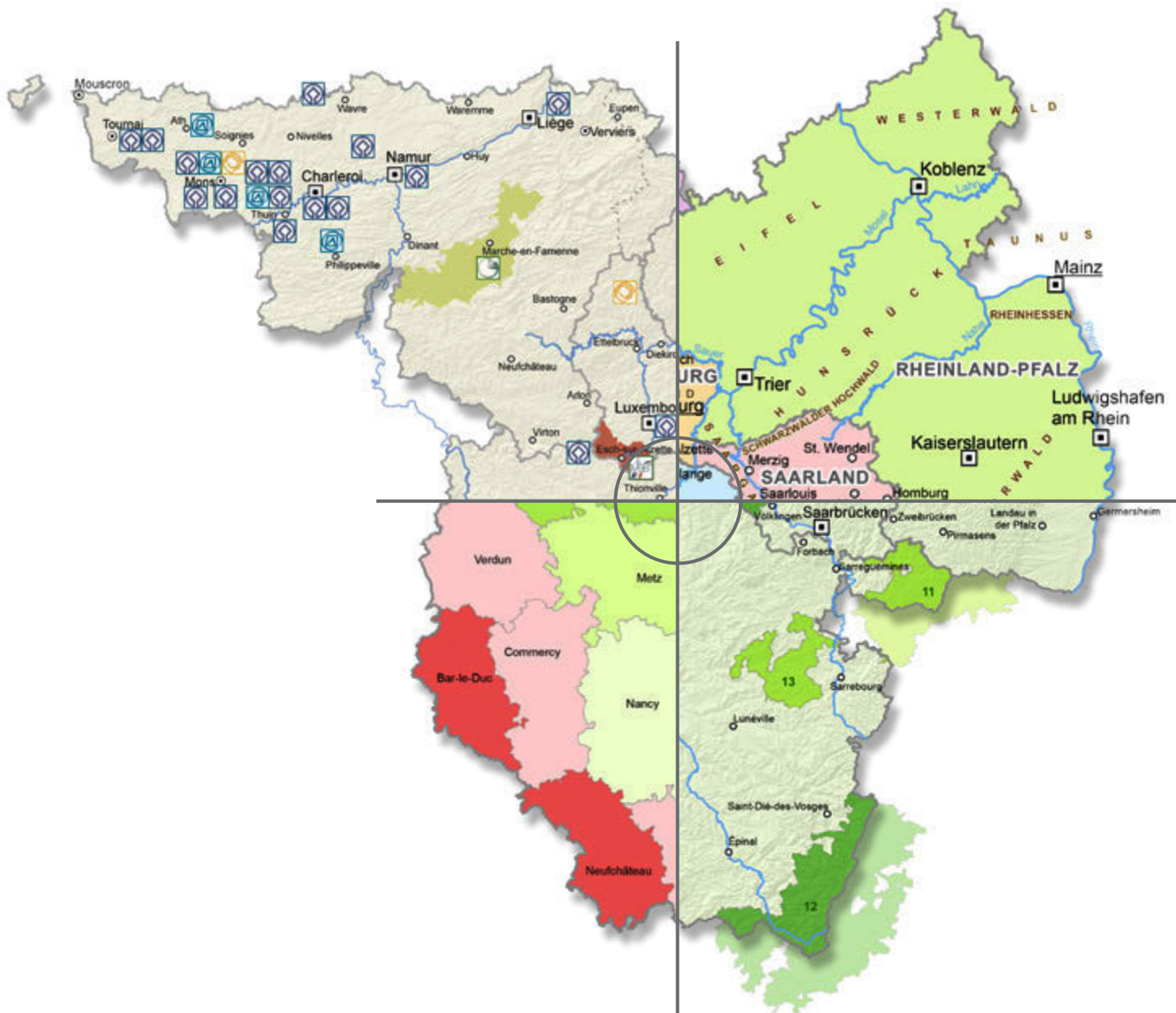
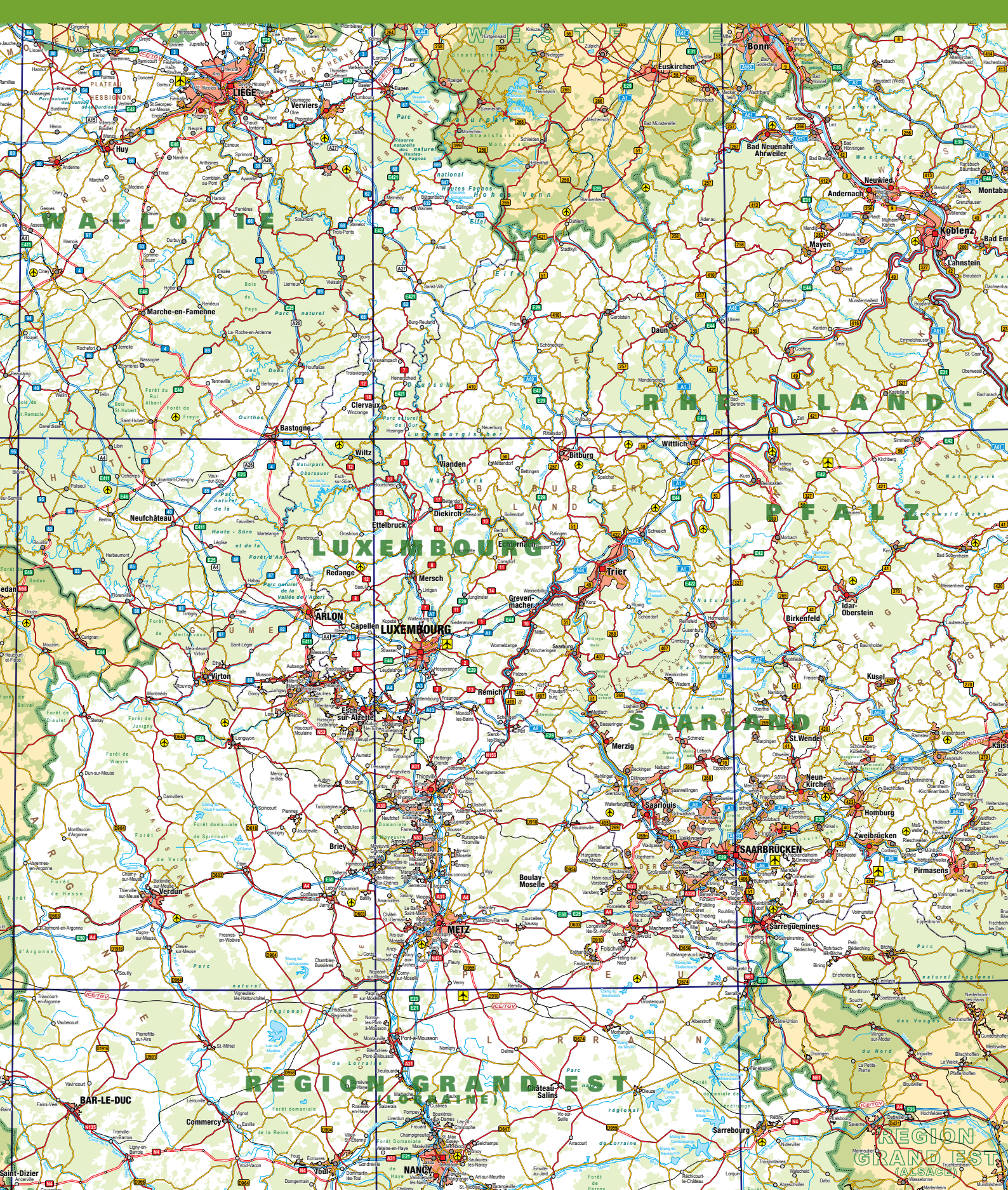


2010 10 ans SIG-GR :
La Grande Région en 10 cartes

2020 10 Jahre GIS-GR:
Die Großregion in 10 Karten





SOMMAIRE | INHALT

Mot de bienvenue	4
<i>Grußwort</i>	5
Voilà la Grande Région	6
<i>Das ist die Großregion</i>	7
Évolution de la population totale 2000-2019	10
<i>Bevölkerungsentwicklung 2000-2019</i>	11
Sites UNESCO 2020	14
<i>UNESCO-Stätten 2020</i>	15
Covid-19	18
<i>Covid-19</i>	19
Nombre de tués dans un accident de la route par 1.000.000 habitants (2015-2019)	22
<i>Getötete bei Verkehrsunfällen pro 1.000.000 Einwohner (2015-2019)</i>	23
Qualité de l'air	26
<i>Luftqualität</i>	27
Documents d'aménagement du territoire nationaux/régionaux de la Grande Région (08/2020)	28
<i>Übergeordnete Raumplanungsdokumente der Großregion (08/2020)</i>	29
Flux frontaliers vers Luxembourg au 31.03.2019 par lieu de résidence (Kreise et arrondissements)	32
<i>Grenzgängerströme nach Luxemburg am 31.03.2019 nach Wohnort (Kreise und Arrondissements)</i>	33
Lutte contre la peste porcine africaine	36
<i>Bekämpfung der afrikanischen Schweinepest</i>	37
Parcs naturels 2020	40
<i>Naturparks 2020</i>	41
Événements clés	44
<i>Meilensteine</i>	45
Impressum	51
<i>Impressum</i>	51



Mot de bienvenue

Chères lectrices, chers lecteurs,

Je suis heureux de vous présenter cette 4^e édition de la brochure du Système d'Information Géographique de la Grande Région (SIG-GR). Elle comporte dix cartes réalisées par le SIG-GR pendant la présidence sarroise 2019-2020 du XVII^e Sommet de la Grande Région.

Dix ans après sa création en 2010, le SIG-GR est devenu un outil de travail indispensable en soutien à la décision politique à l'échelle transfrontalière au sein de la Grande Région. Conçu initialement comme un outil de et pour l'aménagement du territoire, le SIG-GR s'est développé vers un outil transversal qui s'appuie sur un large réseau d'acteurs issus de plusieurs domaines thématiques : la mobilité, le marché du travail, l'environnement, l'énergie, le tourisme, l'éducation, l'enseignement supérieur, l'agriculture, la protection civile et la santé.

Cette transversalité se traduit dans ses travaux dont témoigne le géoportail de la Grande Région avec plus de 150 cartes thématiques accompagnées de commentaires bilingues (FR-DE) et consultables sous forme de couches interactives trilingues (FR-DE-EN) : www.sig-gr.eu

L'importance du SIG-GR se retrouve également dans ses nombreux partenariats et au travers de sa participation à de nombreux projets. En alternance avec le réseau des offices statistiques de la Grande Région* et l'Observatoire interrégional du marché de l'emploi (OIE), le SIG-GR publie depuis 2020 le « Chiffre du mois » sur le site Internet de la Grande Région.

Le SIG-GR soutient de nombreux projets des programmes Interreg avec la collecte de données harmonisées et la réalisation de cartes thématiques, notamment dans le cadre du projet Interreg V A « Schéma de Développement Territorial de la Grande Région » (SDTGR). Celui-ci doit permettre de définir une vision stratégique opérationnelle et partagée pour le développement territorial de la Grande Région.

Le SIG-GR est également un outil cartographique utilisé en soutien pour les acteurs dans la gestion de crises transfrontalières : tel fut ainsi le cas dans le cadre de crise de la peste porcine africaine ou de la pandémie Covid-19.

Au-delà de la Grande Région, le SIG-GR travaille en coopération étroite avec GeoRhena, le SIG de la Conférence du Rhin supérieur. Dans le cadre de la 4^e rencontre Rhin supérieur / Grande Région, les deux SIG transfrontaliers organisent le 4 février 2021 le séminaire « Regards croisés sur la donnée transfrontalière ».

Au niveau européen, le SIG-GR a donné de la visibilité à la Grande Région grâce au projet b-solutions « GeoConnectGR », cofinancé par la Commission européenne. En coopération avec les membres du groupe de travail « Cadastre et cartographie » et soutenu par le Secrétariat du Sommet de la Grande Région, le projet a permis d'harmoniser les données du réseau hydrographique dans la Grande Région et de souligner l'importance d'une meilleure coopération transfrontalière et européenne dans le domaine des données géographiques.

Je tiens à remercier l'ensemble des partenaires du SIG-GR pour leur engagement au fil des dix dernières années et tout particulièrement le Landesamt für Vermessung und Geobasisinformation du Land de Rhénanie-Palatinat et l'Administration du cadastre et de la topographie du Grand-Duché de Luxembourg pour leur soutien dans la gestion du géoportail de la Grande Région.

Claude TURMES
Ministre de l'Aménagement du territoire

*Statistisches Amt Saarland, INSEE Grand Est - Institut National de la Statistique et des Études Économiques, STATEC Luxembourg, Statistisches Landesamt Rheinland-Pfalz, IWEPS - Institut wallon de l'évaluation, de la prospective et de la statistique

Grußwort

Liebe Leserinnen, liebe Leser,

Ich freue mich, Ihnen diese 4. Ausgabe der Broschüre des Geographischen Informationssystems der Großregion (GIS-GR) vorzustellen. Sie beinhaltet zehn Karten, die das GIS-GR während des saarländischen Vorsitzes 2019-2020 des 17. Gipfels der Großregion erstellt hat.

Das GIS-GR wurde vor zehn Jahren im Jahr 2010 gegründet und ist seitdem zu einem unverzichtbaren Instrument für die grenzüberschreitende politische Entscheidungsfindung in der Großregion geworden. Ursprünglich als Werkzeug der und für die Raumplanung konzipiert, hat sich das GIS-GR zu einem themenübergreifenden Instrument entwickelt, das sich auf ein großes Netzwerk von Akteuren aus verschiedenen Themenfeldern stützt: Mobilität, Arbeitsmarkt, Umwelt, Energie, Tourismus, Bildung, Hochschulwesen, Landwirtschaft, Zivilschutz und Gesundheit.

Dieser übergreifende Charakter spiegelt sich auch in seiner Arbeit wider. So hat das Geoportals der Großregion über 150 thematische Karten mit zweisprachigen Kommentaren (FR-DE) im Angebot, die als dreisprachige interaktive Layer (FR-DE-EN) abgerufen werden können: www.gis-gr.eu

Die Bedeutung des GIS-GR zeigt sich auch in den zahlreichen Partnerschaften und Projektbeteiligungen. Im Wechsel mit dem Netzwerk der statistischen Ämter der Großregion* und der Interregionalen Arbeitsmarktbeobachtungsstelle (IBA) veröffentlicht das GIS-GR seit dem Jahr 2020 die „Zahl des Monats“ auf der Webseite der Großregion.

Das GIS-GR unterstützt zahlreiche Projekte der Interreg-Programme bei der Sammlung harmonisierter Daten und der Erstellung thematischer Karten, insbesondere im Rahmen des Interreg V A-Projektes „Raumentwicklungskonzept der Großregion“ (REKGR). Letzteres soll eine gemeinsame strategische und operative Vision für die Raumentwicklung der Großregion definieren.

Das GIS-GR ist auch ein kartografisches Instrument, das Akteure bei der Bewältigung grenzüberschreitender Krisen, wie der Afrikanischen Schweinepest oder der COVID-19-Pandemie, unterstützt.

Über die Großregion hinaus arbeitet das GIS-GR eng mit GeoRhena, dem GIS der Oberrheinkonferenz, zusammen. Im Rahmen des 4. Treffens Oberrhein/Großregion organisieren die beiden grenzüberschreitenden GIS am 4. Februar 2021 das Seminar „Austausch über grenzüberschreitende Daten“.

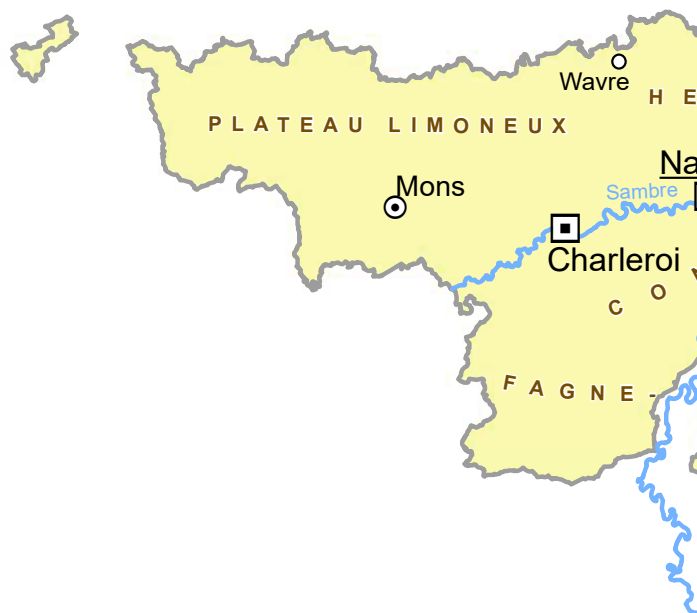
Auf europäischer Ebene hat das GIS-GR der Großregion durch das b-solutions-Projekt „GeoConnectGR“, das von der Europäischen Kommission mitfinanziert wurde, Sichtbarkeit verliehen. Zusammen mit den Mitgliedern der Arbeitsgruppe „Kataster und Kartographie“ und mit Unterstützung des Gipfelsekretariats der Großregion konnten im Rahmen des Projekts die Gewässernetzdaten der Großregion harmonisiert und die Bedeutung einer besseren grenzüberschreitenden und europäischen Zusammenarbeit auf dem Gebiet der Geodaten hervorgehoben werden.

Ich möchte allen Partnern des GIS-GR für ihr Engagement in den letzten zehn Jahren danken, insbesondere dem Landesamt für Vermessung und Geobasisinformation Rheinland-Pfalz und dem luxemburgischen Kataster- und Vermessungsamt des Großherzogtums Luxemburg für ihre Unterstützung bei der Verwaltung des Geoportals der Großregion.

Claude TURMES
Minister für Raumentwicklung

*Statistisches Amt Saarland, INSEE Grand Est - Institut National de la Statistique et des Études Économiques, STATEC Luxembourg, Statistisches Landesamt Rheinland-Pfalz, IWEPS - Institut wallon de l'évaluation, de la prospective et de la statistique

Voilà la Grande Région Das ist die Großregion Dat ass d'Groussregioun



Surface et population* - Fläche und Bevölkerung*



Lorraine
23.547 km²
2.307.425 hab./Einw.



Luxembourg
2.586 km²
626.108 hab./Einw.



Rheinland-Pfalz
19.854 km²
4 093 903 hab./Einw.



Saarland
2.571 km²
986.887 hab./Einw.



Wallonie
16.903 km²
3.645.243 hab./Einw.



Deutschsprachige Gemeinschaft Belgiens / Ostbelgien
854 km²
77.949 hab./Einw.

— Limite nationale/régionale - nationale/regionale Grenze

- - - Limite Ostbelgien - Grenze Ostbelgien

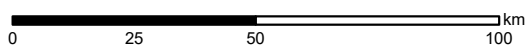
Namur Capitale nationale/régionale - nationale/regionale Hauptstadt

Villes selon la population - Städte nach Einwohnerzahl

■ > 100 000

⊙ 50 000 - 100 000

○ < 50 000





*Population au 01.01.2020
 Bevölkerung am 01.01.2020:
 Lorraine, Luxembourg, Wallonie

Population au 31.12.2019
 Bevölkerung am 31.12.2019:
 Rheinland-Pfalz, Saarland

Sources / Grundlagen:
 © GeoBasis-DE / BKG 2017;
 IGN France 2017; NGI-Belgium 2017;
 ACT Luxembourg 2017

Auteurs / Autoren: SIG-GR / GIS-GR

Réalisation / Erstellung: 10.2020



Voilà la Grande Région

La carte synoptique a été réalisée par le SIG-GR à la demande du groupe de travail « Éducation politique dans la Grande Région » sous l'égide du Conseil parlementaire interrégional (CPI). Elle illustre les villes, les rivières et les paysages les plus importants dans les sous-entités respectives membres de la coopération transfrontalière. En outre, elle contient également des chiffres régionaux clés sur les populations et les superficies.

Fin 2019, la carte a été imprimée sous forme de puzzle à 2 250 exemplaires et distribuée aux partenaires suivants :

- Landeszentrale für politische Bildung des Saarlandes
- Landeszentrale für politische Bildung Rheinland-Pfalz
- Zentrum für politisch Bildung, Luxembourg
- Institut für Demokratiepädagogik an der AHS Eupen
- Centre Robert Schuman, Szy-Chazelles

L'objectif était de mener une action commune à la fois pédagogique et ludique pour présenter les travaux des diverses institutions et communiquer autour du thème « Grande Région ».

Les puzzles sont offerts par les différents partenaires lors de divers événements, tels que des salons, des ateliers éducatifs, des stands de livres ou comme prix lors de jeux de connaissance. Par ailleurs, ils sont également distribués par le Parlement de la Communauté germanophone de Belgique lors de visites scolaires. Outre le grand public, les groupes cibles concernent principalement les élèves, les enseignants et les volontaires du service civil pour les cours d'éducation civique.

Très bien accueillie par toutes les générations, plusieurs acteurs du monde politique et de l'éducation de la Grande Région ont demandé à obtenir cette carte. Le puzzle peut être commandé auprès des institutions respectives.

Das ist die Großregion

Die Übersichtskarte wurde durch das GIS-GR auf Anfrage der Arbeitsgruppe „Politische Bildung der Großregion“ unter der Schirmherrschaft des Interregionalen Parlamentarierrates (IPR) erstellt. Sie stellt die wichtigsten Städte, Flüsse und Landschaften in den jeweiligen Teilregionen der grenzüberschreitenden Zusammenarbeit dar. Zudem enthält sie regionale Kennzahlen zur Bevölkerung und Flächengröße.

Ende 2019 wurde die Karte im Puzzle-Format mit einer Auflage von 2.250 Exemplaren gedruckt und an folgende Partner verteilt:

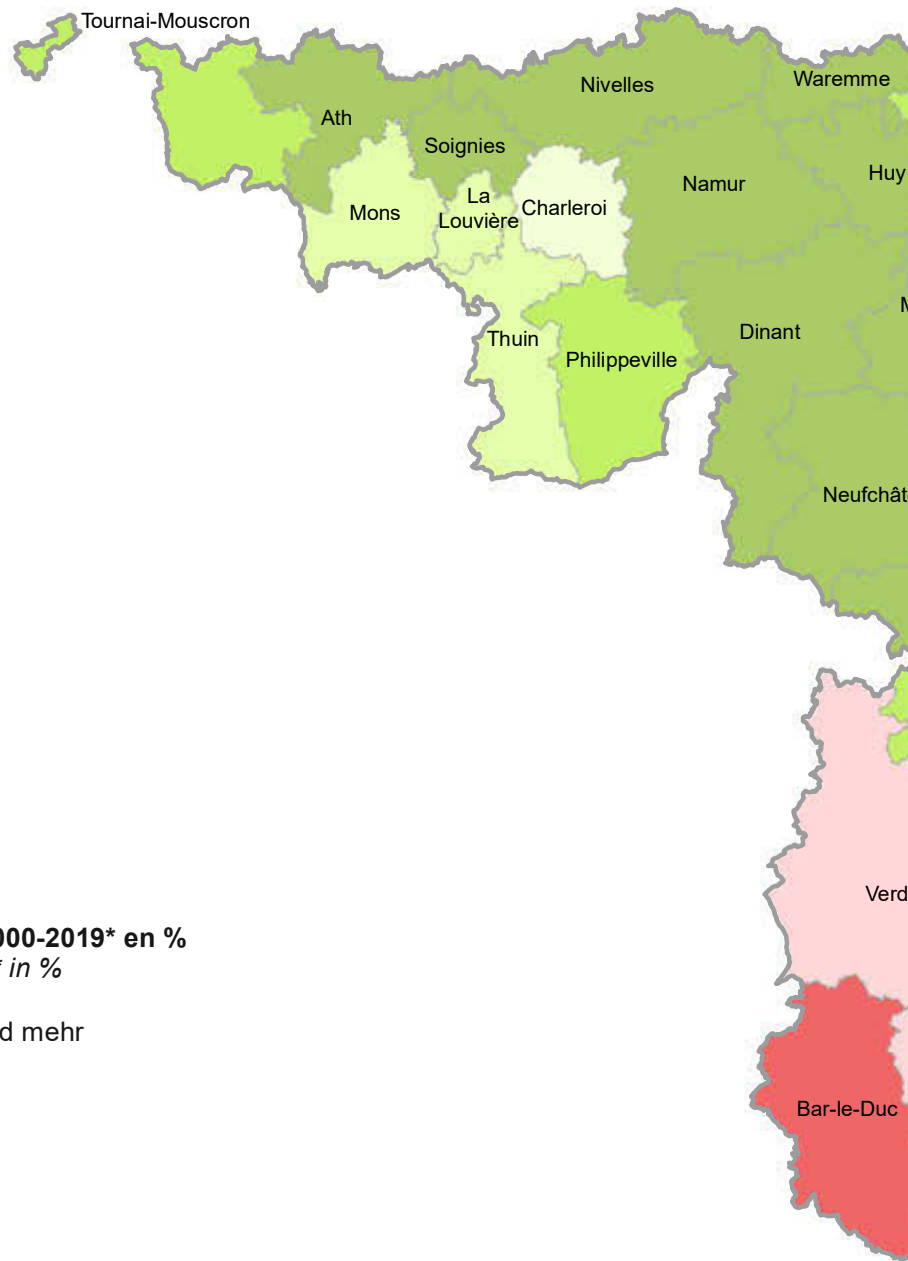
- Landeszentrale für politische Bildung des Saarlandes
- Landeszentrale für politische Bildung Rheinland-Pfalz
- Zentrum für politische Bildung, Luxemburg
- Institut für Demokratiepädagogik an der AHS Eupen
- Centre Robert Schuman, Szy-Chazelles

Bei dieser gemeinsamen Aktion sollte sowohl pädagogisch als auch unterhaltsam die Arbeit der verschiedenen Institutionen vorgestellt und rund um das Thema „Großregion“ informiert werden.

Die Puzzles werden von den Partnern bei unterschiedlichen Veranstaltungen, etwa bei Messen, bei pädagogischen Workshops, auf Büchertischen oder als Gewinn bei Wissensspielen ausgegeben. Das Parlament der Deutschsprachigen Gemeinschaft Belgiens verteilt sie zudem bei Schulbesuchen. Zielgruppen sind neben der breiten Öffentlichkeit in erster Linie Schülerinnen und Schüler, Lehrpersonal und Freiwillige, die Staatsbürgerkunde unterrichten.

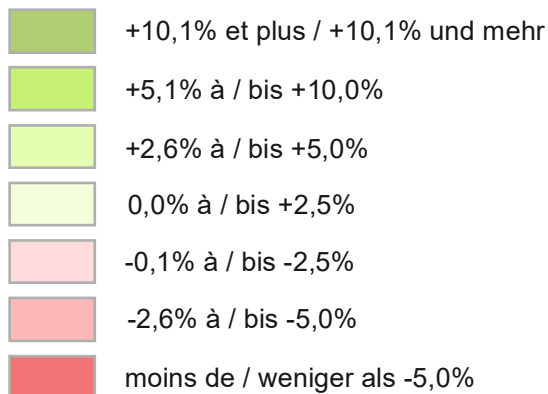
Diese Karte kommt quer durch alle Generationen sehr gut an und weckte Interesse bei Akteurinnen und Akteuren aus Politik und Bildung aus der Großregion. Das Puzzle kann bei den jeweiligen Institutionen bestellt werden.

Évolution de la population totale 2000-2019



GR. Region	+4,2%
Saarland	-7,6%
Lorraine*	+0,9%
Luxembourg	+41,0%
Rheinland-Pfalz	+1,3%
Wallonie	+8,8%
DG Belgien	+9,5%

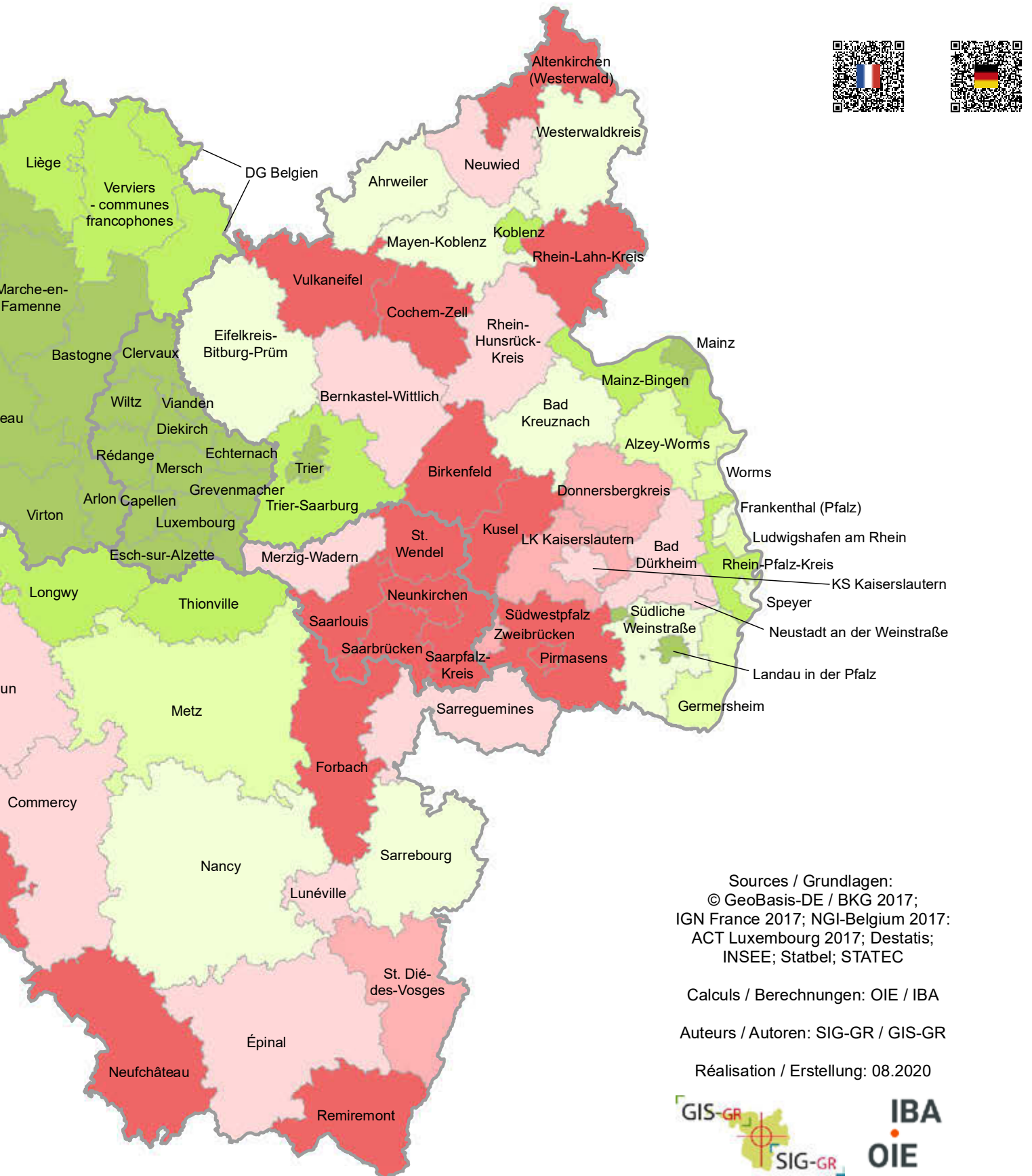
Évolution de la population totale 2000-2019* en % Bevölkerungsentwicklung 2000-2019* in %



* Zones d'emploi Lorraine: 1999-2017



Bevölkerungsentwicklung 2000-2019



Évolution de la population totale 2000-2019

La carte est issue d'une coopération entre le SIG-GR et l'Observatoire interrégional du marché de l'emploi (OIE). Elle fait partie du rapport sur la situation économique et sociale de la Grande Région 2019/2020 que l'OIE a produit pour le Comité économique et social de la Grande Région (CESGR).

Depuis 2000, la population augmente en Grande Région, notamment dans les zones d'influence des régions économiquement très développées, à proximité des métropoles régionales, tout autour des grands centres universitaires et le long des principaux axes de circulation. Au cœur de la Grande Région, c'est avant tout l'attractivité économique du Luxembourg qui est à l'origine d'une forte croissance - au Grand-Duché même et dans de nombreuses régions limitrophes.

Des augmentations nettement supérieures à la moyenne régionale s'observent notamment à Arlon et Bastogne, Thionville et Longwy ainsi qu'à Mayence et Landau in der Pfalz. En Sarre, Merzig-Wadern, à la frontière luxembourgeoise, présente certes un bilan négatif, néanmoins dans des proportions moindres à celles du reste du Land.

Des pertes importantes ont été enregistrées dans la Westpfalz et la région de Neunkirchen. Les populations du reste de la Sarre ainsi que de Bar-le-Duc, Neufchâteau, Forbach et Remiremont, et depuis peu Verdun, Commercy et Epinal sont aussi en baisse, mais d'une manière moins prononcée. En Wallonie, le nombre d'habitants a augmenté, bien que la hausse à Charleroi, Mons, Thuin et La Louvière soit moindre que dans le reste de la région wallonne.

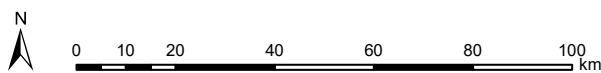
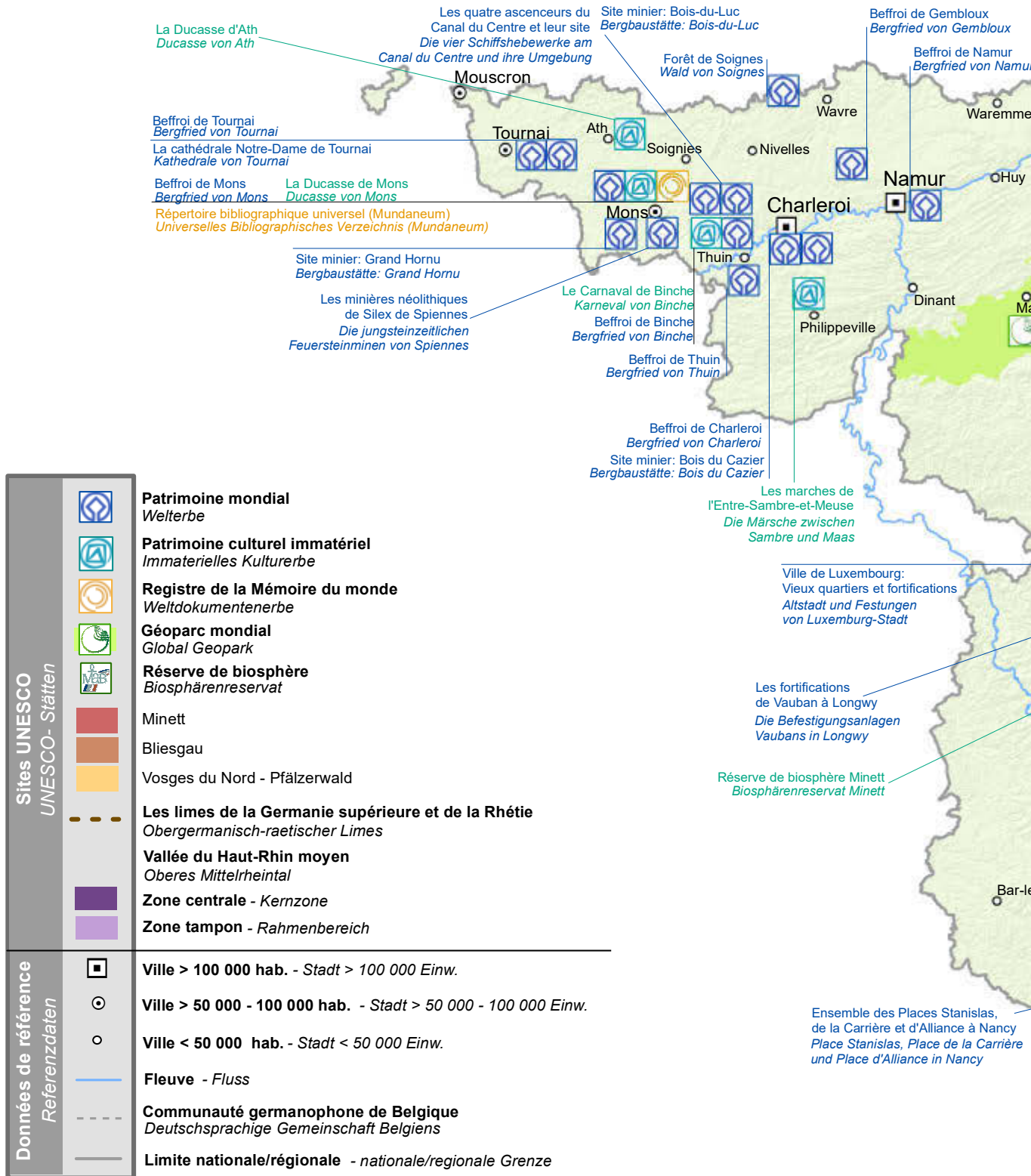
Die Karte geht auf die Zusammenarbeit des GIS-GR und der Interregionalen Arbeitsmarktbeobachtungsstelle (IBA) zurück. Sie ist Teil des Berichts zur wirtschaftlichen und sozialen Lage der Großregion 2019/2020, welchen die IBA für den Wirtschafts- und Sozialausschuss der Großregion (WSAGR) erstellt hat.

Seit dem Jahr 2000 sind Bevölkerungszunahmen insbesondere im Einzugsbereich der wirtschaftsstarken Gebiete, in der Nähe der regionalen Oberzentren, rund um die Universitätsstandorte sowie entlang der zentralen Verkehrsachsen zu beobachten. Im Kerngebiet der Großregion sorgt vor allem die wirtschaftliche Anziehungskraft Luxemburgs für steigende Einwohnerzahlen – im Land selbst wie auch in vielen angrenzenden Gebieten.

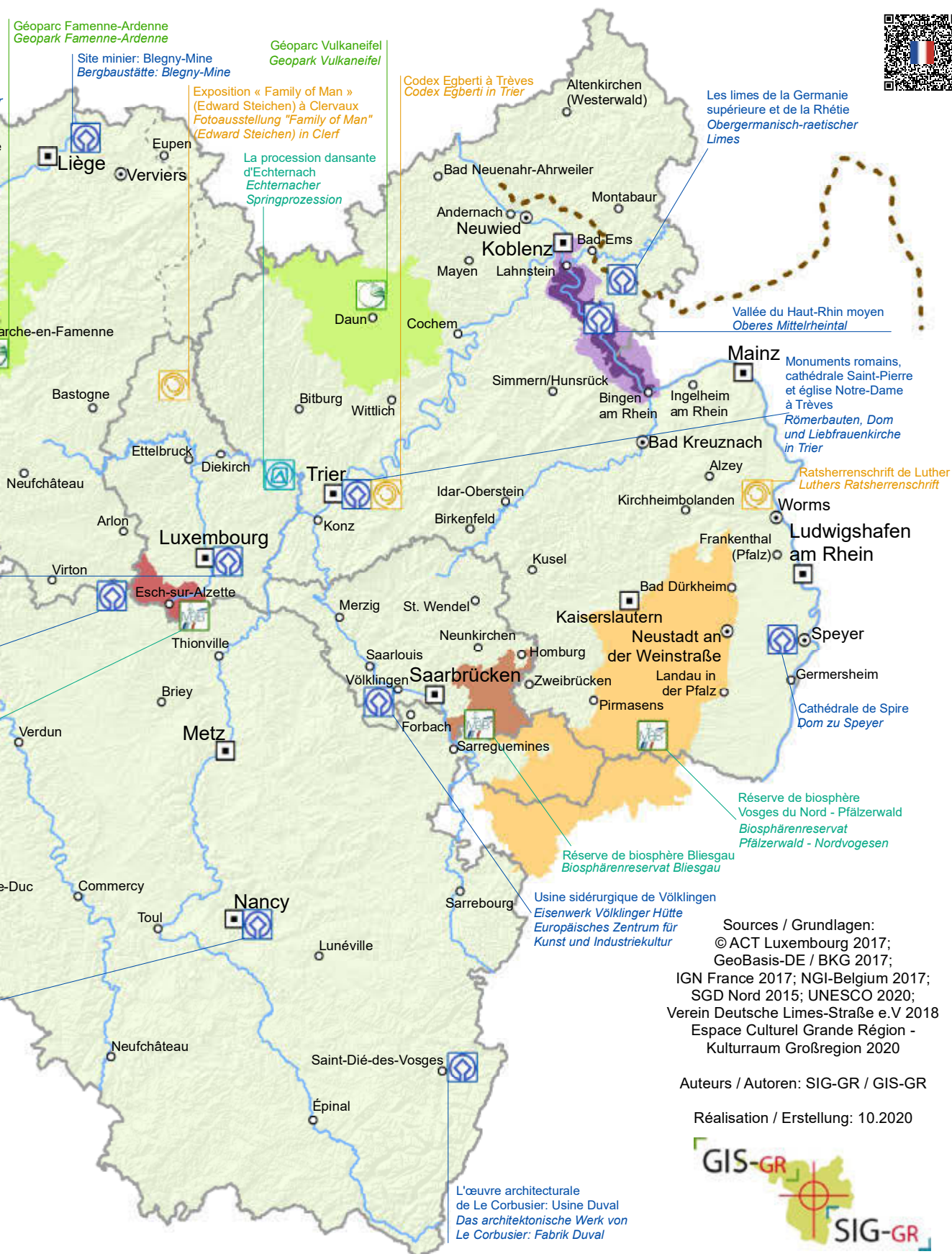
Zuwächse weit über dem jeweiligen regionalen Durchschnitt erreichen hier etwa Arlon und Bastogne, Thionville und Longwy sowie Mainz und Landau in der Pfalz. Der saarländische Landkreis Merzig-Wadern an der luxemburgischen Grenze weist zwar eine negative Gesamtbilanz auf, entwickelte sich dennoch deutlich günstiger als das Saarland insgesamt.

Starke Bevölkerungsrückgänge verzeichnen Teile der Westpfalz und der Kreis Neunkirchen. Auch das übrige Saarland sowie Gebiete in der Eifel und in Teilen Lothringens (Bar-le-Duc, Neufchâteau, Forbach und Remiremont, sowie neuerdings Verdun, Commercy und Epinal) weisen Verluste auf, allerdings nicht ganz so stark ausgeprägt. In der Wallonie sind die Einwohnerzahlen in allen Arrondissements durchgängig gestiegen. Die Zuwächse in Charleroi, Mons, Thuin und La Louvière verblieben jedoch weit unter dem Durchschnitt der wallonischen Region.

Sites UNESCO 2020



UNESCO-Stätten 2020



Sources / Grundlagen:
© ACT Luxembourg 2017;
GeoBasis-DE / BKG 2017;
IGN France 2017; NGI-Belgium 2017;
SGD Nord 2015; UNESCO 2020;
Verein Deutsche Limes-Straße e.V 2018
Espace Culturel Grande Région -
Kulturraum Großregion 2020

Auteurs / Autoren: SIG-GR / GIS-GR

Réalisation / Erstellung: 10.2020



Sites UNESCO 2020

La carte est issue d'une coopération entre le SIG-GR et l'Espace Culturel de la Grande Région. Elle reprend les haut-lieux culturels en Grand Région inscrits sur les différentes listes de patrimoine de l'UNESCO:

- Patrimoine mondial:
27 sites
- Patrimoine culturel immatériel:
19 sites
- Registre de la Mémoire du monde:
4 sites
- Géoparcs mondiaux:
2 sites
- Programme sur l'Homme
et la biosphère (MAB) -
Réserve de biosphère:
3 sites

L'ensemble de ces sites représente la diversité culturelle et la beauté des paysages de la Grande Région et de toutes ses composantes : Sarre - Lorraine - Luxembourg - Rhénanie-Palatinat et Wallonie. Ensemble, ils font ressortir l'actuelle métamorphose des régions frontalières française, belge, luxembourgeoise et allemande qui tendent à devenir un espace de vie et de culture transnational, décentralisé et unique au cœur de l'Europe.

La Grande Région présente des monuments architecturaux et industriels, des places, des fortifications, des villes au patrimoine de valeur universelle exceptionnelle et des paysages culturels inscrits au patrimoine mondial et autres catégories de l'UNESCO. De la préhistoire au début du 20e siècle, presque toutes les époques sont ainsi présentes dans les territoires.

Les sites classés « Patrimoine mondial de l'UNESCO » en Grande Région représentent des aspects historiques et architecturaux allant au-delà des frontières et reflétant ainsi la riche histoire européenne concentrée dans cette région frontalière située au carrefour de plusieurs pays, de plusieurs langues, de plusieurs cultures.

Le tourisme culturel joue un grand rôle dans la découverte et la mise en valeur de ces sites. Jusqu'à présent, le programme du patrimoine mondial est celui connaissant le plus de succès parmi les divers programmes proposés par l'UNESCO.

Die Karte geht auf eine Kooperation des GIS-GR und des Kulturraums Großregion zurück. Auf der Karte sind die kulturellen Highlights in der Großregion aus den verschiedenen UNESCO-Listen zu sehen:

- Welterbe:
27 Stätten
- Immaterielles Kulturerbe:
19 Stätten
- Weltdokumentenerbe:
4 Stätten
- Global Geoparks:
2 Stätten
- Programm Mensch und Biosphäre (MAB) -
Biosphärenreservate:
3 Stätten

Jede dieser Kulturerbestätten steht für die kulturelle Vielfalt und die landschaftliche Schönheit der Großregion und all ihrer Teilregionen: Saarland - Lorraine - Luxemburg - Rheinland-Pfalz und die Wallonie. Alle zusammen zeigen, wie sich die französischen, belgischen, deutschen und luxemburgischen Grenzregionen aktuell verändern mit der Zielsetzung, zu einem einmaligen, dezentral organisierten, transnationalen Kultur- und Lebensraum im Herzen Europas zu werden.

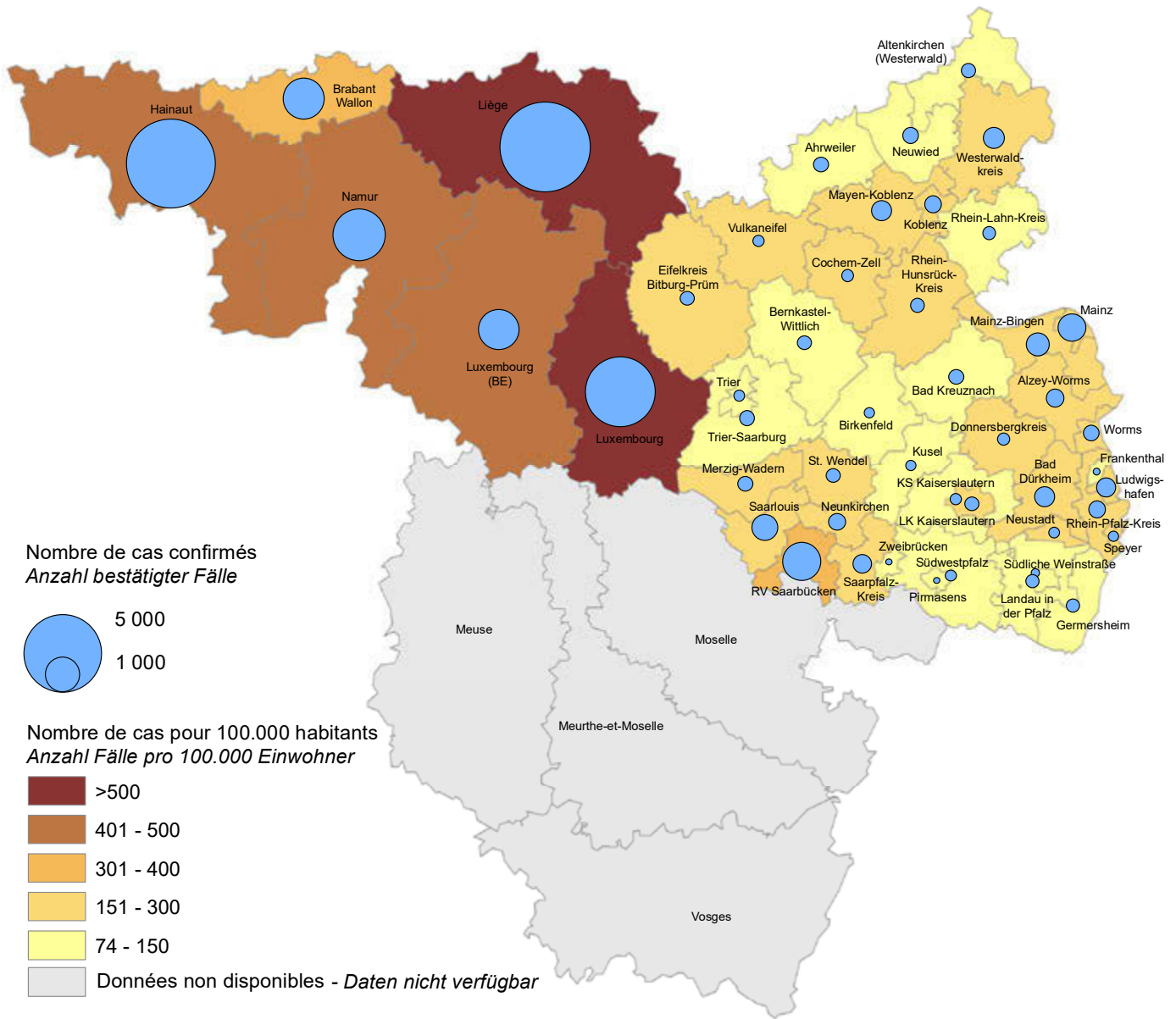
Die Großregion bietet Bau- und Industriedenkmäler, öffentliche Plätze, Festungsanlagen, Städte von außergewöhnlichem universellem Wert und Kulturlandschaften, die zum UNESCO-Welterbe oder zu anderen Kategorien zählen. Nahezu alle Epochen sind vertreten, von der Steinzeit bis zum frühen 20. Jahrhundert.

Die UNESCO-Welterbestätten der Großregion vereinen Geschichte und Architektur über Grenzen hinweg und spiegeln die vielseitige europäische Geschichte in dieser Grenzregion an der Schnittstelle mehrerer Länder, Sprachen und Kulturen wider.

Der Kulturtourismus spielt eine große Rolle bei der Entdeckung und Erschließung dieser Stätten. Das Welterbe-Programm ist unter den verschiedenen UNESCO-Programmen das bislang erfolgreichste.

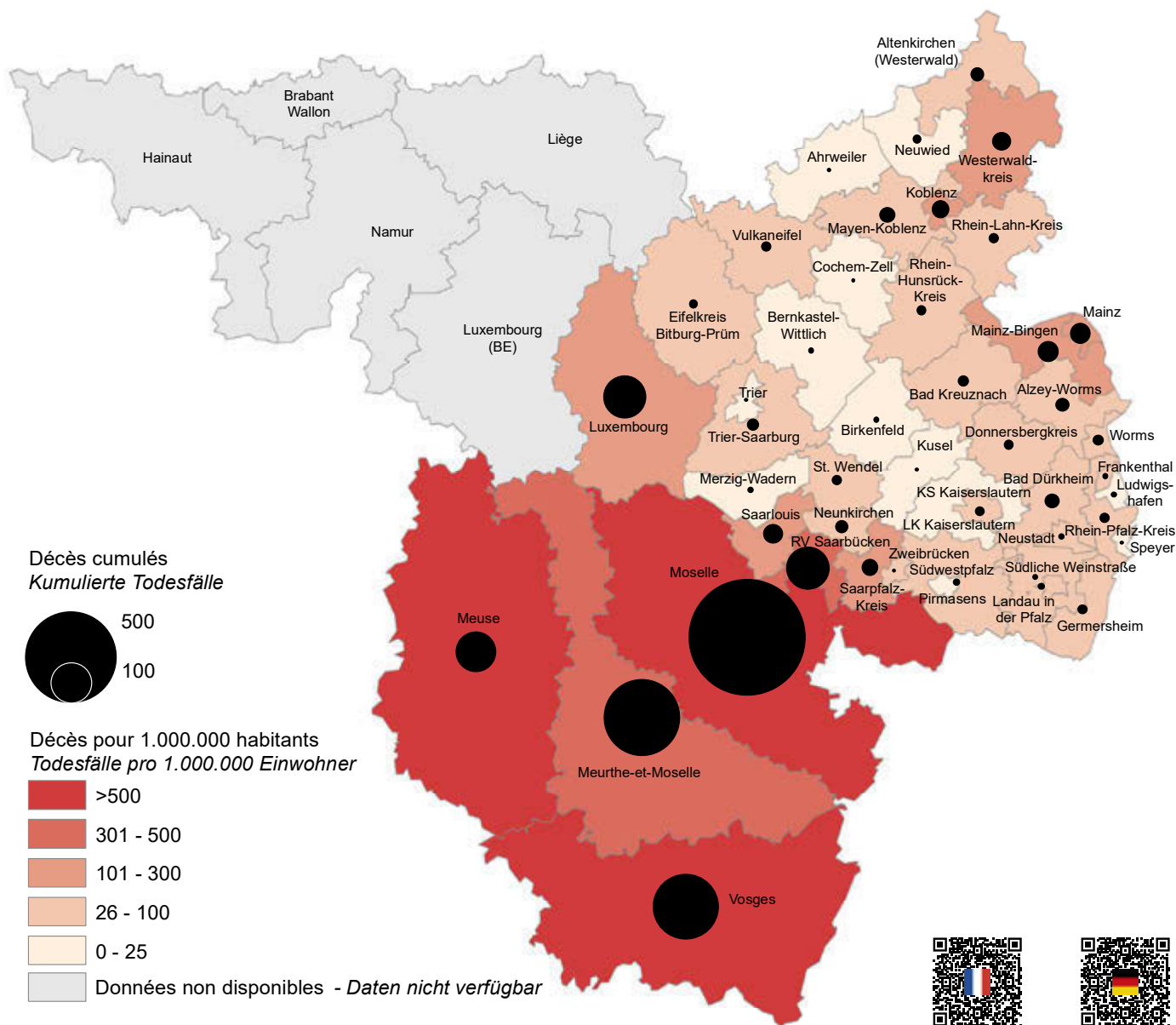
Cas confirmés Covid-19 : situation au 8 juin 2020

Bestätigte Covid-19 Fälle: Situation am 8. Juni 2020



Décès Covid-19 : situation au 8 juin 2020

Covid-19-Todesfälle: Situation am 8. Juni 2020



Covid-19

La propagation de la pandémie Covid-19 ne connaît pas de frontières. Afin de pouvoir visualiser géographiquement l'évolution de la pandémie dans la Grande Région, le Système d'Information Géographique de la Grande Région (SIG-GR) a élaboré en avril 2020 deux couches cartographiques interactives qui permettent de visualiser à titre informatif les indicateurs suivants sur le géoportail de la Grande Région :

- Couche « Nombre de cas confirmés Covid-19 » : Nombre total de cas et nombre de cas pour 100 000 habitants.
- Couche « Nombre cumulé des décès Covid-19 » : Nombre cumulé des décès et décès pour 1 000 000 habitants.

Les cartes trilingues (FR-DE-EN) permettent de visualiser au travers d'un simple clic les données pour les entités territoriales suivantes :

- Grand-Duché de Luxembourg (Source : Ministère de la Santé)
- Lorraine (Grand Est) : départements, uniquement les décès (source : Géodes - Santé publique France)
- Wallonie : provinces, uniquement les cas confirmés (source: Sciensano)
- Rhénanie-Palatinat et Sarre : Landkreise et kreisfreie Städte (source: Robert Koch-Institut)

La date de référence pour les chiffres de population est le 1er janvier 2019.

Suite à la publication d'un communiqué sur les cartes Covid-19 fin avril, un grand nombre de visiteurs ont consulté les couches interactives sur le géoportail de la Grande Région.

Les données ont été mises à jour régulièrement entre le 14 avril et le 8 juin 2020.

Il convient de noter que les approches pour le calcul des chiffres diffèrent d'un pays à l'autre. Des informations plus complètes et des éléments d'interprétation peuvent être consultés sur les sites publiant les données régionales.

Ainsi par exemple, en France, le nombre de décès en lien avec le Covid-19 a été rapporté par les établissements sanitaires des quatre départements lorrains, donc sans les décès survenus en établissements sociaux et médico-sociaux et sans les décès à domicile.

Die Ausbreitung der Covid-19-Pandemie kennt keine Grenzen. Um die Entwicklung der Pandemie in der Großregion geografisch darstellen zu können, hat das Geografische Informationssystem der Großregion (GIS-GR) im April 2020 zu Informationszwecken auf dem Geoportal der Großregion zwei interaktive Kartenlayer für folgende Indikatoren entwickelt:

- Layer „Anzahl bestätigter Fälle COVID-19“: Gesamtzahl der Fälle und Fälle pro 100.000 Einwohner.
- Layer „Kumulierte Anzahl an COVID-19-Todesfällen“: Kumulierte Todesfälle und Todesfälle pro 1.000.000 Einwohner.

Auf den dreisprachigen Karten (FR-DE-EN) können durch einfaches Anklicken die Daten folgender Gebiete abgerufen werden:

- Großherzogtum Luxemburg (Quelle: Ministerium für Gesundheit)
- Lothringen (Grand Est): Départements, nur Todesfälle (Quelle: Géodes - Santé publique France)
- Wallonie: Provinzen, nur bestätigte Fälle (Quelle: Sciensano)
- Rheinland-Pfalz und Saarland: Landkreise und kreisfreie Städte (Quelle: Robert Koch-Institut)

Der Stichtag für die Bevölkerungszahlen ist der 1. Januar 2019.

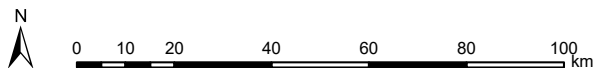
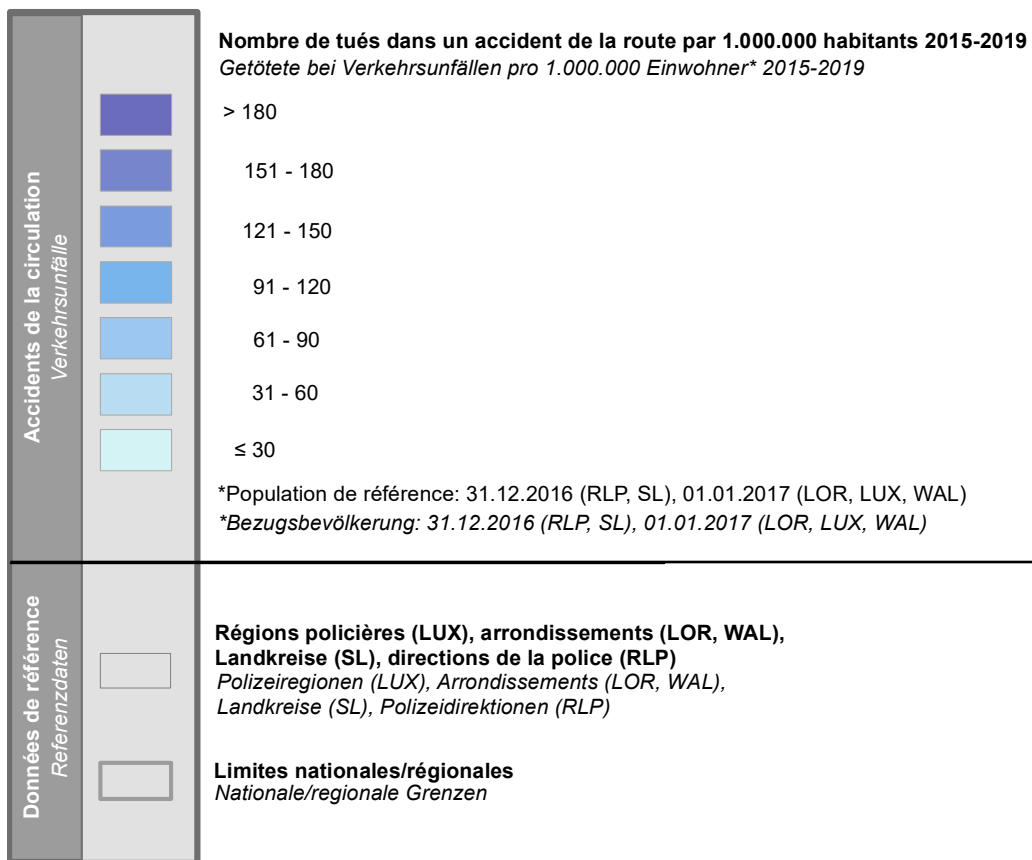
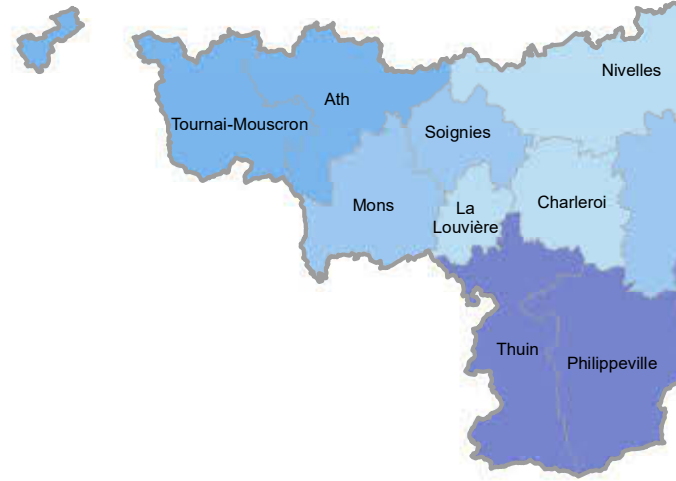
Nach der Veröffentlichung einer Mitteilung zu den Covid-19-Karten Ende April haben zahlreiche Besucherinnen und Besucher die interaktiven Layer auf dem Geoportal der Großregion aufgerufen.

Die Daten wurden vom 14. April bis 8. Juni 2020 regelmäßig aktualisiert.

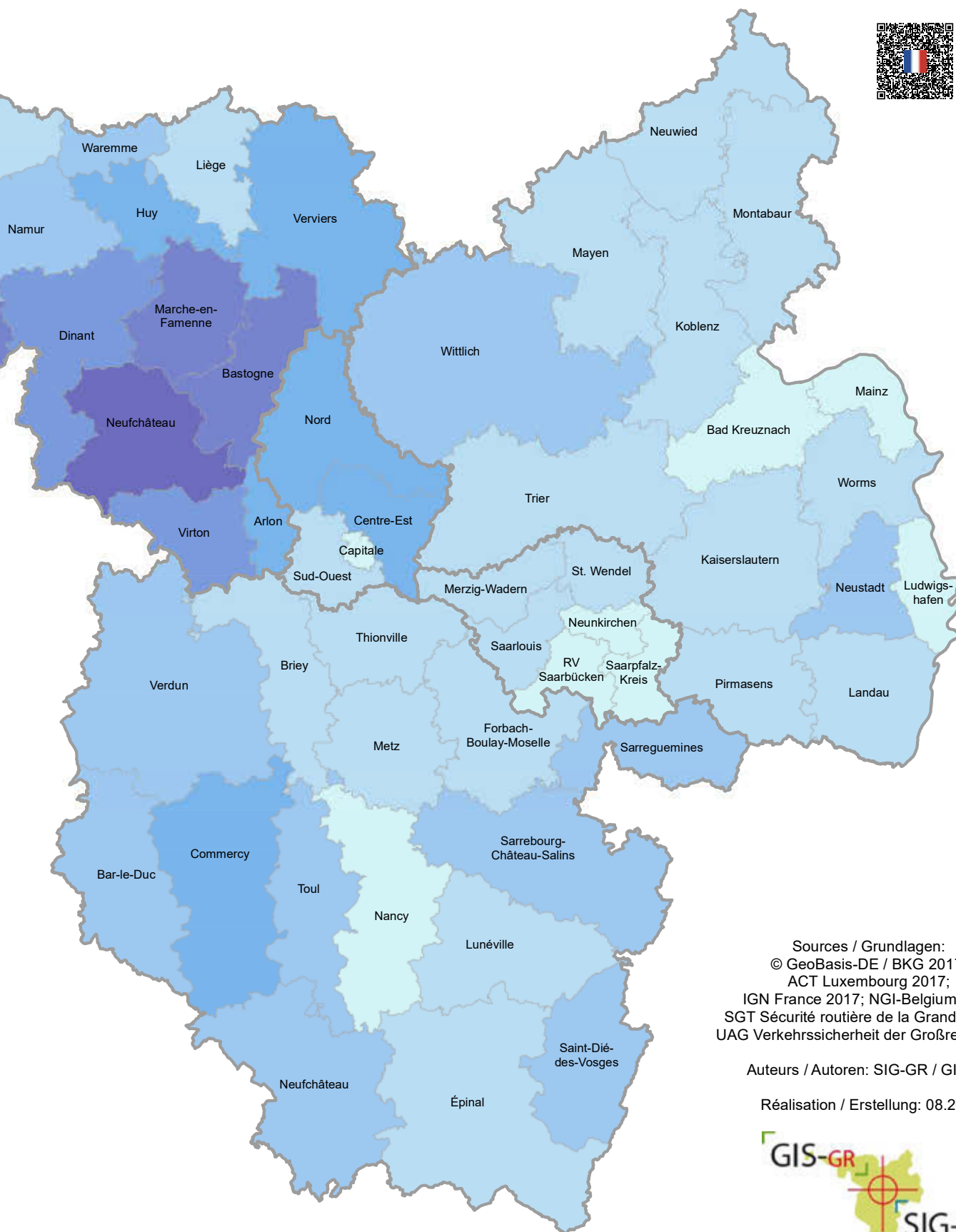
Es ist zu beachten, dass die Ansätze für die Berechnung der Zahlen von Land zu Land unterschiedlich sind. Umfassende Informationen und Interpretationshilfen sind auf den Internetseiten der regionalen Stellen zu finden, die die Daten veröffentlichen.

Beispielsweise wurden in Frankreich die Zahlen der Covid-19-Todesfälle von den Gesundheitseinrichtungen der 4 lothringischen Départements gemeldet, d.h. Todesfälle in sozialen und medizinisch-sozialen Einrichtungen oder zu Hause wurden nicht berücksichtigt.

Nombre de tués dans un accident de la route par 1.000.000 habitants (2015-2019)



Getötete bei Verkehrsunfällen pro 1.000.000 Einwohner (2015-2019)



Sources / Grundlagen:
© GeoBasis-DE / BKG 2017;
ACT Luxembourg 2017;
IGN France 2017; NGI-Belgium 2017;
SGT Sécurité routière de la Grande Région
UAG Verkehrssicherheit der Großregion 2020

Auteurs / Autoren: SIG-GR / GIS-GR

Réalisation / Erstellung: 08.2020



Nombre de tués dans un accident de la route par 1.000.000 habitants (2015-2019)

En coopération avec le sous-groupe de travail « Sécurité routière », le SIG-GR a réalisé six cartes pour la deuxième édition de la brochure sur la sécurité routière dans la Grande Région. Parmi elles figure la carte du nombre de tués dans un accident de la route par 1.000.000 habitants pour la période 2015-2019.

En comparaison avec la période 2012-2016, une légère diminution du nombre de tués pour 100 000 habitants est à constater en **Grande Région**, avec notamment 57 tués entre 2015 et 2019 contre 62 entre 2012 et 2016. Avec 3 278 accidents mortels dénombrés sur les années 2015-2019, 194 tués de moins qu'entre 2012 et 2016 ont été également comptabilisés, soit une baisse d'environ 5,6%. Avec 84 morts, la Wallonie compte de loin le plus grand nombre de tués pour 100 000 habitants. Le Luxembourg et l'ancienne région Lorraine suivent avec respectivement 51 et 50 tués. Au niveau de la Grande Région, les chiffres les plus bas sont enregistrés en Rhénanie-Palatinat (42), et avant tout en Sarre (34).

Globalement stable entre 2015 et 2017, l'accidentalité dans l'ancienne région Lorraine a baissé au cours des années 2018 et 2019. La mortalité routière quant à elle est restée stable entre 2015 et 2019 (entre 111 et 117 tués/an), à l'exception de la hausse enregistrée en 2018. La proportion de tués est plus importante dans les arrondissements moins peuplés. Environ 6% des tués l'ont été sur les autoroutes, 7% sur les routes nationales, 72% sur les routes départementales et 17% sur les routes communales.

Pour la **Wallonie et Ostbelgien**, le plus grand nombre de décès pour 100 000 habitants est recensé dans les arrondissements de Neufchâteau, Marche-en-Famenne, Bastogne, Philippeville et Thuin. L'environnement rural et la faible densité de population de ces arrondissements favorisent le développement d'une circulation motorisée individuelle, accroissant ainsi le risque d'accident. De plus, ces arrondissements sont marqués par une fréquentation touristique élevée en période estivale, ce qui entraîne temporairement une forte augmentation du nombre de kilomètres parcourus par rapport à la population locale.

Au **Luxembourg**, le nombre d'accidents est resté relativement stable sur les deux périodes

considérées, à savoir entre 2012 à 2016 et 2015 à 2019. Toutefois, le nombre de personnes grièvement blessées et d'accidents mortels a baissé. Dans un petit pays dénombrant très peu de cas, il est difficile de comparer les différentes années entre elles ; néanmoins, le nombre de personnes grièvement blessées ou décédées évolue favorablement. En 2019, le nombre de tués sur la route a atteint son chiffre le plus bas avec un total de 22 personnes décédées.

Entre 2015 et 2019, des variations non seulement en termes de nombre d'accidents mais aussi en termes de nombre de tués dans un accident de la route sont à constater en **Rhénanie-Palatinat**. Alors que les circonscriptions policières de Bad Kreuznach et de Landau relèvent une diminution du nombre de tués par rapport à la période 2012-2016, celui-ci est en hausse pour la circonscription de Neustadt. Néanmoins, de manière globale, une diminution de 21,13% du nombre d'accidents mortels est à constater en Rhénanie-Palatinat sur la période considérée.

Entre 2015 et 2019, tout comme sur la période de 2012 à 2016, 170 morts par accident de la route ont été recensés en **Sarre**. Depuis 2017, ce nombre est en baisse et a atteint son niveau le plus bas en 2019. Une amélioration du taux de décès en proportion de la population est constatée dans l'arrondissement de Saarpfalz, alors qu'il reste à un niveau remarquablement bas ailleurs en Sarre.

Une évolution positive des chiffres de la mortalité routière en **Grande Région** est à constater par rapport à la période 2012-2016. La carte permet, par un découpage en plus petits territoires, d'identifier les particularités régionales. Il s'agit d'initier des campagnes régionales telles que l'opération luxembourgeoise « Plan de sécurité routière 2019-2023 » qui, tout comme le « Verkehrssicherheitsprogramm 2025 für das Saarland » - actuellement en cours d'élaboration, a pour objectif la « vision zéro ». En Rhénanie-Palatinat, les mesures de sécurité routière s'adressent, sur la base du programme « Rahmenkonzeption zur polizeilichen Verkehrssicherheitsarbeit 2020-2023 », aux causes principales de l'accidentalité ainsi qu'aux groupes à risque.

Getötete bei Verkehrsunfällen pro 1.000.000 Einwohner (2015-2019)

In Zusammenarbeit mit der Unterarbeitsgruppe „Verkehrssicherheit“ hat das GIS-GR sechs Karten für die zweite Ausgabe des Verkehrssicherheitslagebilds in der Großregion erstellt. Darunter befindet sich die Karte der Getöteten bei Verkehrsunfällen pro 1.000.000 Einwohnerinnen und Einwohner für den Zeitraum 2015-2019.

Im Vergleich zum Zeitraum 2012-2016 ist festzustellen, dass die Zahl der Getöteten pro 100.000 Einwohnerinnen und Einwohner in der **Großregion** im Zeitraum 2015-2019 leicht rückläufig ist: 57 gegenüber 62. Mit 3.278 Getöteten in den Jahren 2015-2019 ist die Gesamtzahl im Vergleich zum Zeitraum 2012-2016 um 194 Personen (etwa 5,6%) ebenfalls gesunken. Die Wallonie weist mit 84 Getöteten pro 100.000 Einwohnerinnen und Einwohnern die mit Abstand höchste Zahl auf. Danach folgen Luxemburg (51) und Lothringen (50). Rheinland-Pfalz (42) und vor allem das Saarland (34) weisen im großregionalen Vergleich die niedrigsten Zahlen auf.

Die Zahl der Verkehrsunfälle blieb in der ehemaligen Region **Lothringen** von 2015 bis 2017 gleich, die Zahlen sanken 2018 und 2019. Außer im Jahr 2018 (126 Getötete) ist die Anzahl der tödlichen Verkehrsunfälle im Zeitraum 2015-2019 konstant geblieben (zwischen 111 und 117 Getöteten/Jahr). Die Arrondissements mit geringerer Bevölkerungsdichte weisen höhere Zahlen auf. 72 % der tödlichen Verkehrsunfälle ereigneten sich auf Streckenabschnitten der Departementstraßen, 17 % auf den Kommunalstraßen, 7 % auf den Nationalstraßen und 6 % auf Autobahnen.

In der **Wallonie und Ostbelgien** sind in den Arrondissements Neufchâteau, Marche-en-Famenne, Bastogne, Philippeville und Thuin die meisten Getöteten pro 100.000 Einwohnerinnen und Einwohner zu verzeichnen. Die ländliche Umgebung mit geringer Bevölkerungsdichte in diesen Arrondissements führt zu einer Steigerung des Individualverkehrs und einem damit verbundenen erhöhten Unfallrisiko. Weiterhin sind die Arrondissements vor allem im Sommer stark touristisch geprägt, was zumindest zeitweise zu deutlich mehr zurückgelegten Fahrkilometern im Verhältnis zur einheimischen Bevölkerung führt.

In **Luxemburg** ist, bezogen auf die Vergleichszeiträume 2012-2016 und 2015-2019, die Zahl der Verkehrsunfälle mit Personenschaden in etwa konstant geblieben. Allerdings ist die Zahl der Schwerverletzten und der tödlich Verunglückten gesunken. In einem kleinen Land mit relativ geringen Fallzahlen ist es immer schwierig, ein Jahr mit dem anderen zu vergleichen; trotzdem geht die Zahl der schwer und tödlich verletzten Personen in die richtige Richtung. 2019 erreichte die Zahl der Todesopfer im Straßenverkehr mit 22 den bisher niedrigsten Stand.

In **Rheinland-Pfalz** sind im Betrachtungszeitraum 2015-2019 neben schwankenden Gesamtunfallzahlen auch Schwankungen bei der Zahl der Unfalltote festzustellen. Während die Direktionsbereiche Bad Kreuznach und Landau gegenüber dem Vergleichszeitraum 2012-2016 weniger Unfalltote aufweisen, hat sich deren Zahl für den Bereich der Polizeidirektion Neustadt erhöht. Insgesamt ist jedoch ein Rückgang um 21,13 % bei den Unfalltoten in Rheinland-Pfalz im aktuellen Betrachtungszeitraum zu verzeichnen.

2015-2019 wurden im **Saarland**, wie auch im Vergleichszeitraum 2012-2016, 170 Verkehrsunfalltote gezählt. Die absolute Zahl an Getöteten ist seit 2017 rückläufig und sank im Jahr 2019 auf den bisher tiefsten Stand. Populationsbedingt verbessert sich im Saarpfalz-Kreis die Häufigkeitszahl der Getöteten bei Verkehrsunfällen, während sie im übrigen Saarland auf erfreulich niedrigem Niveau verbleibt.

In der **Großregion** ist in Bezug auf die Zahl der Getöteten bei Verkehrsunfällen eine positive Entwicklung im Vergleich zum Zeitraum 2012-2016 zu verzeichnen. Die Karte ermöglicht durch eine kleinräumlichere Betrachtung die Identifizierung von regionalen Besonderheiten zur Initiierung regionaler Kampagnen, wie z. B. dem luxemburgischen Aktionsplan „Plan de sécurité routière 2019-2023“, der ebenso wie das in Vorbereitung befindliche „Verkehrssicherheitsprogramm 2025 für das Saarland“ das Ziel der „Vision Zero“ verfolgt. Auch in Rheinland-Pfalz orientieren sich die Maßnahmen auf Grundlage der „Rahmenkonzeption zur polizeilichen Verkehrssicherheitsarbeit 2020-2023“ weitgehend an den Hauptunfallursachen sowie den Risikogruppen.

La carte rend compte de la qualité de l'air évaluée au niveau des stations de mesures du territoire de la Grande Région. L'échelle représentée est basée sur l'indice européen de qualité de l'air calculé à partir de cinq polluants majeurs nocifs pour la santé des citoyens et pour l'environnement : les particules en suspension (PM_{2,5} et PM₁₀), l'ozone troposphérique (O₃), le dioxyde d'azote (NO₂) et le dioxyde de soufre (SO₂). Un sous-indice est calculé pour chaque polluant mesuré par la station à partir de la moyenne horaire des concentrations du polluant sauf pour les particules (PM₁₀ et PM_{2,5}) où le sous-indice est basé sur une moyenne glissante des concentrations sur 24h. L'indice affiché est le plus élevé des sous-indices. Il est classé sur une échelle allant de « bon » (indice 1) jusqu'à « extrêmement mauvais » (indice 6). Une couche interactive est disponible à la fois pour l'indice et chacun des 5 sous-indices.

La carte est issue d'une collaboration entre le SIG-GR et le sous-groupe de travail « Mise en réseau transfrontalière des données sur la qualité de l'air » de la Grande Région présidé par ATMO Grand Est, sous l'égide du groupe de travail « Environnement ».

Les données mesurées sont issues des stations gérées par les institutions suivantes, agréées pour chaque territoire :

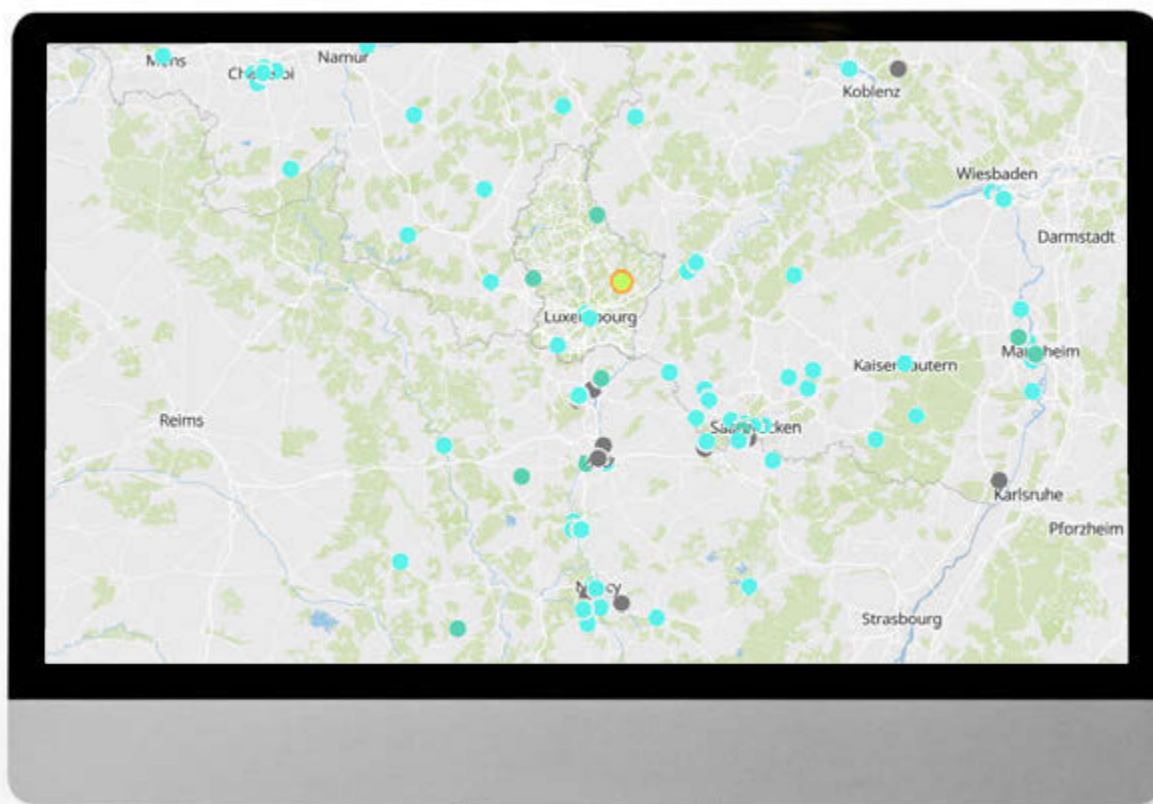
- ATMO Grand Est
- Ministère de l'Environnement, du Climat et du Développement durable - Administration de l'environnement du Grand-Duché de Luxembourg
- Le Landesamt für Umwelt (LfU) Rheinland-Pfalz
- Le Landesamt für Umwelt- und Arbeitsschutz (LUA) de Sarre
- Le Service Public de Wallonie (SPW)

Die Karte gibt Auskunft über die Luftqualität, die an den Messstationen in der Großregion ausgewertet wird. Die dargestellte Skala basiert auf dem europäischen Luftqualitätsindex, der auf der Grundlage von fünf Hauptschadstoffen berechnet wird, die für die Gesundheit der Bürgerinnen und Bürger und die Umwelt schädlich sind: Feinstaub (PM_{2,5} und PM₁₀), troposphärisches Ozon (O₃), Stickstoffdioxid (NO₂) und Schwefeldioxid (SO₂). Für jeden von einer Station gemessenen Schadstoff wird aus dem Stundenmittelwert der Schadstoffkonzentrationen ein Teilindex berechnet, mit Ausnahme von Feinstaub (PM₁₀ und PM_{2,5}), wo der Teilindex auf einem gleitenden Mittelwert der Konzentrationen über 24 Stunden basiert. Der angezeigte Index ist der höchste der Teilindizes und wird auf einer Skala von „gut“ (Index 1) bis „extrem schlecht“ (Index 6) eingestuft. Ein interaktiver Kartenlayer ist sowohl für den europäischen Index als auch für die 5 Teilindizes verfügbar.

Die Karte geht auf die Zusammenarbeit von GIS-GR und der Unterarbeitsgruppe „Grenzüberschreitende Vernetzung der Luftmessdaten“ der Großregion unter dem Vorsitz von ATMO Grand Est und der Schirmherrschaft der Arbeitsgruppe „Umwelt“ zurück.

Die Daten stammen aus Messungen an Stationen, die von den zugelassenen Institutionen der jeweiligen Gebiete verwaltet werden:

- ATMO Grand Est
- Ministerium für Umwelt, Klima und nachhaltige Entwicklung - Umweltamt des Großherzogtums Luxemburg
- Landesamt für Umwelt (LfU) Rheinland-Pfalz
- Landesamt für Umwelt- und Arbeitsschutz (LUA) des Saarlandes
- Service Public de Wallonie (SPW)



Indice européen de la qualité de l'air
Europäischer Luftqualitätsindex

- bon - *gut*
- moyen - *befriedigend*
- dégradé - *ausreichend*
- mauvais - *schlecht*
- très mauvais - *sehr schlecht*
- extrêmement mauvais - *extrem schlecht*
- données non disponibles - *Daten nicht verfügbar*



Code de la station: LU0105A

Nom de la station: Beidweiler

Indice européen de la qualité de l'air: 1

Indice européen de la qualité de l'air: Bon

Date et horaire: 2020-10-20 18:00:00

Classification de la station: Fond

Type du territoire: Rural régional

Code der Station: LU0105A

Name der Station: Beidweiler

Europäischer Luftqualitätsindex: 1

Europäischer Luftqualitätsindex: Gut

Datum und Uhrzeit: 2020-10-20 18:00:00

Klassifizierung der Station: Hintergrund

Gebietstyp: ländliches Gebiet

Documents d'aménagement du territoire nationaux/régionaux de la Grande Région (08/2020)

En vigueur: Schéma de développement du territoire (anciennement appelé Schéma de développement de l'espace régional = SDER, 1999)

In Kraft: Räumliches Entwicklungskonzept (früher: Entwicklungsschema des regionalen Raums = SDER, 1999)

Adopté: Révision du Schéma de développement du territoire (SDT) en mai 2019 dont l'entrée en vigueur reste à déterminer par le Gouvernement wallon

Beschlossen: Neuaufstellung des Räumlichen Entwicklungskonzept (SDT) im Mai 2019 dessen Inkrafttreten von der wallonischen Regierung festzulegen ist

En vigueur: PDAT (Programme directeur de l'aménagement du territoire, 2003, non illustré sur la carte)

En vigueur: Un concept intégré des transports et du développement spatial pour le Luxembourg (IVL, 2004)

In Kraft: PDAT (nationales Raumentwicklungsprogramm, 2003, nicht auf der Karte dargestellt)

In Kraft: Ein integratives Verkehrs- und Landesentwicklungskonzept für Luxemburg (IVL, 2004)

En élaboration: refonte du PDAT (Programme directeur de l'aménagement du territoire)

En élaboration: Projets de plans directeurs sectoriels « logement », « transports », « paysages » et « zones d'activités économiques »

In Erarbeitung: Neuaufstellung des PDAT (nationales Raumentwicklungsprogramm)

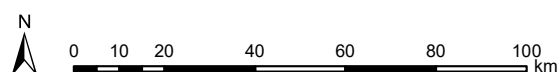
In Erarbeitung: Entwürfe der sektoriellen Leitpläne "Wohnungswesen", "Transport", "Landschaften" und "Gewerbegebiete"

En vigueur: SRADDET (Schéma régional d'aménagement, de développement durable et d'égalité des territoires, 2020)

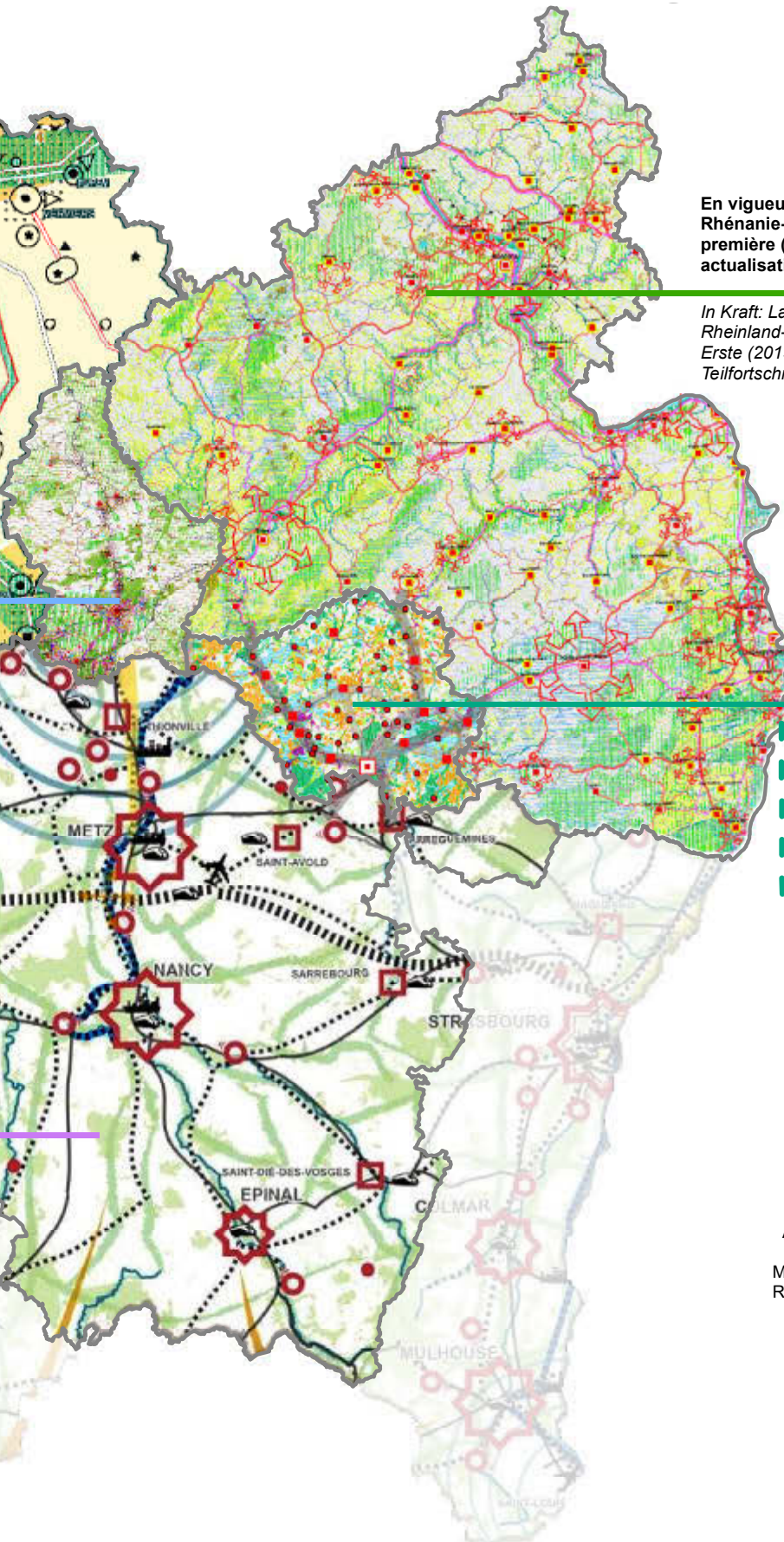
En vigueur: Directive territoriale d'Aménagement des Bassins Miniers Nord Lorrains (2005, non illustrée sur la carte)

In Kraft: SRADDET (Regionalkonzept der Raumplanung, nachhaltigen Entwicklung und territorialen Gleichstellung, 2020)

In Kraft: Gebietsrichtlinie für die Raumplanung in den nördlichen Bergbaurevieren der Region Lothringen (2005, nicht auf der Karte dargestellt)



Übergeordnete Raumplanungsdokumente der Großregion (08/2020)



En vigueur: Programme de développement du Land Rhénanie-Palatinat (LEP IV, 2008) première (2013), deuxième (2015) et troisième (2017) actualisation partielle (non illustrées sur la carte)

In Kraft: Landesentwicklungsprogramm Rheinland-Pfalz (LEP IV, 2008) Erste (2013), Zweite (2015) und Dritte (2017) Teilfortschreibung (nicht auf der Karte dargestellt)

En vigueur:
Plan de développement du Land (LEP):
- Volet « environnement »
(utilisation des sols, protection de l'environnement et infrastructures, 2004)
- Volet « armature urbaine » (2006)

In Kraft: Landesentwicklungsplan (LEP):
- Teilabschnitt "Umwelt"
(Vorsorge für Flächennutzung, Umweltschutz und Infrastruktur, 2004)
- Teilabschnitt „Siedlung“ (2006)

En élaboration: refonte du plan de développement du Land (LEP)

In Erarbeitung: Neuaufstellung des Landesentwicklungsplans (LEP)

Sources / Grundlagen:
© GeoBasis-DE / BKG 2017;
ACT Luxembourg 2017; IGN France 2017;
NGI-Belgium 2017; SPW DG04 2020;
MEA-Dater 2020; MDI Rheinland-Pfalz 2020;
Région Grand Est 2020; MIBS Saarland 2020

Auteurs / Autoren: SIG-GR / GIS-GR

Réalisation / Erstellung: 08.2020



Documents d'aménagement du territoire nationaux/régionaux de la Grande Région (08/2020)

La carte « Documents d'aménagement du territoire nationaux/régionaux (08/2020) de la Grande Région » présente les documents d'aménagement du territoire en vigueur et en cours d'élaboration au mois d'août 2020 au niveau national et régional dans les différentes entités de la Grande Région:

Pour la Lorraine :

- En vigueur: SRADDET (Schéma régional d'aménagement, de développement durable et d'égalité des territoires, 2020) qui couvre l'ensemble du Grand Est
- En vigueur: Directive territoriale d'Aménagement des Bassins Miniers Nord Lorrains (2005, non illustrée sur la carte)

Pour le Luxembourg :

- En vigueur: PDAT (Programme directeur de l'aménagement du territoire, 2003, non illustré sur la carte)
- En vigueur : le concept intégré des transports et du développement spatial pour le Luxembourg (Integratives Verkehrs- und Landesentwicklungskonzept, IVL, 2004)
- En élaboration: refonte du PDAT (Programme directeur de l'aménagement du territoire)
- En élaboration : les 4 projets de plans directeurs sectoriels « logement », « transports », « paysages » et « zones d'activités économiques »

Pour la Rhénanie-Palatinat :

- En vigueur : le programme de développement du Land (Landesentwicklungsprogramm IV, LEP IV, 2008). La carte d'ensemble du LEP IV de 2008 est une reproduction pour mémoire à caractère informatif. La première (10/05/2013), la deuxième (21/08/2015) et la troisième mise à jour partielle (20/07/2017) ne sont pas illustrées sur la carte.

Pour la Sarre :

- En vigueur : Landesentwicklungsplan, LEP (plan de développement du Land) :
 - Volet « environnement » (2004): mesures de précaution pour l'utilisation des sols, la protection de l'environnement et les infrastructures (Teilabschnitt „Umwelt : Vorsorge für Flächennutzung, Umweltschutz und Infrastruktur“)
 - Volet « armature urbaine » (2006, Teilabschnitt „Siedlung“)
- En élaboration : la refonte du Landesentwicklungsplan (plan de développement du land, LEP)

Pour la Wallonie :

- En vigueur: Schéma de développement du territoire (anciennement appelé Schéma de développement de l'espace régional = SDER, 1999)
- Adopté: Révision du Schéma de développement du territoire (SDT) en mai 2019 dont l'entrée en vigueur reste à déterminer par le Gouvernement wallon

Cette carte permet de mettre côte à côte des documents en vigueur et de constater que les approches et les cultures en matière de documents d'aménagement du territoire diffèrent largement en fonction des pays.

Le SDER wallon est plutôt schématique, l'IVL luxembourgeois est un concept non contraignant, les LEP allemands sont assez détaillés et contraignants, et enfin, le SRADDET couvre l'ensemble du Grand Est.

La carte témoigne de la complexité de la coopération transfrontalière multilatérale renforcée et de la difficulté à se donner une vision commune de développement territorial pour la Grande Région; ce défi devrait être relevé prochainement par l'adoption du Schéma de Développement Territorial de la Grande Région (SDTGR) en cours d'élaboration.

Les explications concernant les documents de planification dans chaque entité de la Grande Région peuvent être consultées sur le géoportail de la Grande Région. La carte et les textes sont mis à jour annuellement.

Übergeordnete Raumplanungsdokumente der Großregion (08/2020)

Die Karte „Übergeordnete Raumplanungsdokumente (08/2020) der Großregion“ gibt Auskunft über auf nationaler und regionaler Ebene geltende und in Erarbeitung befindliche Raumplanungsdokumente (Stand: August 2020) der verschiedenen Teilregionen der Großregion:

Für Lothringen:

- In Kraft: Schéma Régional d'Aménagement de Développement Durable et d'Égalité des Territoires, SRADDET, 2020 (Regionalkonzept für Raumplanung, nachhaltige Entwicklung und territoriale Gleichstellung), für die gesamte Region Grand Est
- In Kraft: Directive territoriale d'aménagement des bassins miniers nord lorrains, DTA, 2005 (Räumliche Planungsrichtlinie für die nördlichen Bergbaureviere in Lothringen)

Für Luxemburg:

- In Kraft: Programme directeur de l'aménagement du territoire, 2003, non illustré sur la carte, PDAT (nationales Raumentwicklungsprogramm, 2003, nicht auf der Karte dargestellt)
- In Kraft: Integratives Verkehrs- und Landesentwicklungskonzept (IVL, 2004)
- In Erarbeitung: Neuaufstellung des PDAT (nationales Raumentwicklungsprogramm)
- In Erarbeitung: Entwürfe der 4 sektoriellen Leitpläne „Wohnungswesen“, „Transport“, „Landschaften“ und „Gewerbegebiete“ (projets de plans directeurs sectoriels « logement », « transports », « paysages » et « zones d'activités économiques »)

Für Rheinland-Pfalz:

- In Kraft: Landesentwicklungsprogramm IV (LEP IV, 2008). Die Gesamtkarte des LEP IV von 2008 stellt nur eine nachrichtliche Wiedergabe dar und hat informatorischen Charakter. Die Erste (10.05.2013), Zweite (21.08.2015) und Dritte Teilfortschreibung (20.07.2017) sind nicht auf der Karte dargestellt.

Für das Saarland:

- In Kraft: Landesentwicklungsplan (LEP):
 - Teilabschnitt „Umwelt“: Vorsorge für Flächennutzung, Umweltschutz und Infrastruktur (2004)
 - Teilabschnitt „Siedlung“ (2006)
- In Erarbeitung: Neuaufstellung des Landesentwicklungsplans (LEP)

Für die Wallonie:

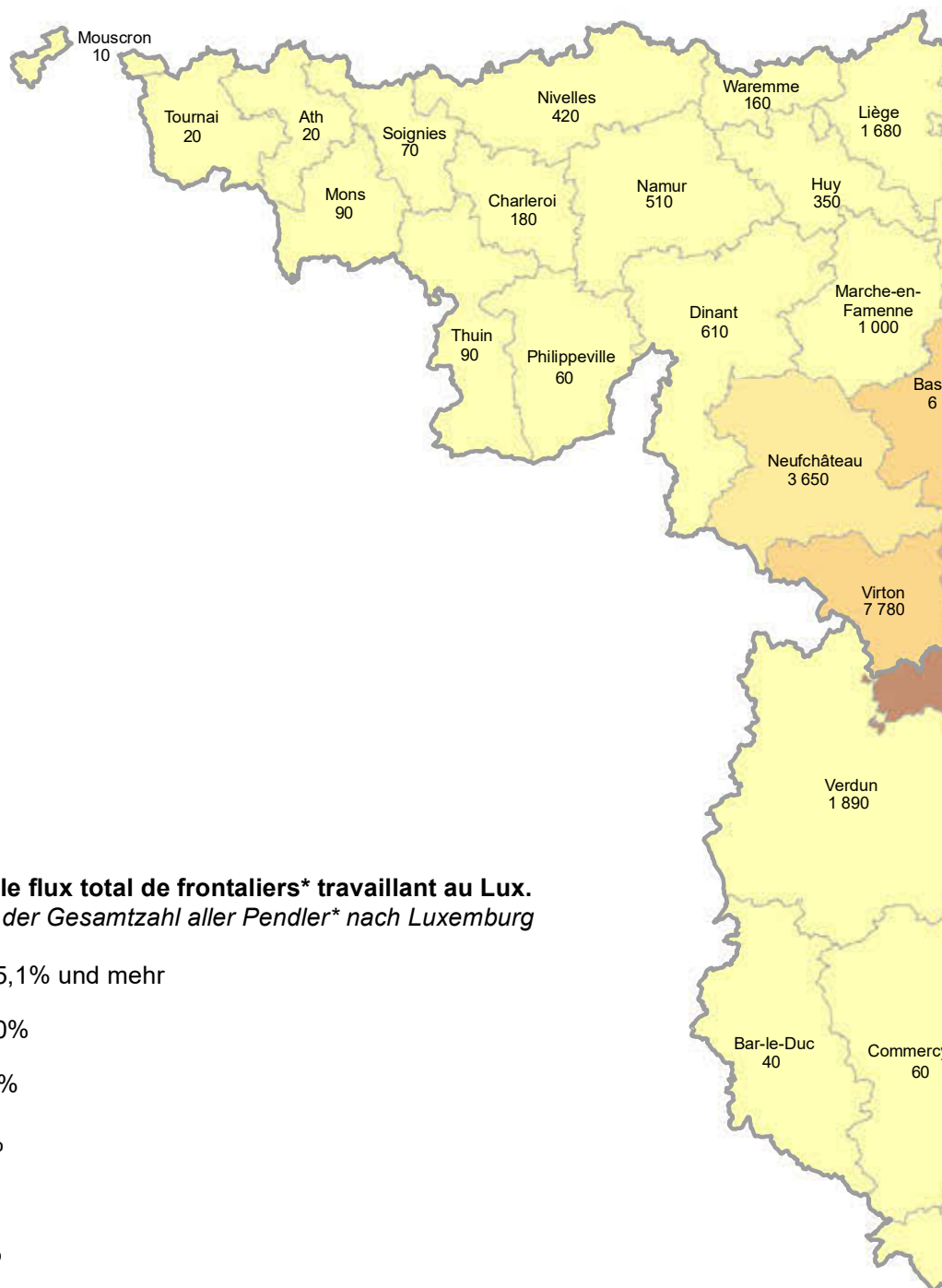
- In Kraft: Schéma de développement du territoire (Räumliches Entwicklungskonzept, früher: Entwicklungsschema des regionalen Raums, Schéma de développement de l'espace régional, SDER, 1999)
- Beschlossen: Schéma de développement du territoire, SDT (Neuaufstellung des Räumlichen Entwicklungskonzepts im Mai 2019, dessen Inkrafttreten von der wallonischen Regierung noch festzulegen ist)

Auf dieser Karte sind die geltenden Dokumente auf einen Blick zu sehen. Sie zeigt, dass die Herangehensweisen bezüglich der Raumplanungsdokumente zwischen den Ländern stark variieren.

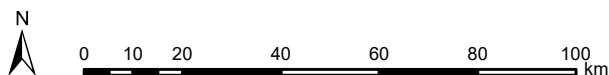
Der wallonische SDER ist eher schematisch, das luxemburgische IVL ist ein nicht rechtskräftiges Konzept, die deutschen LEPs sind rechtswirksam und recht detailliert, und das SRADDET deckt den gesamten Grand Est ab. Die Karte zeigt die Komplexität einer verstärkten multilateralen grenzüberschreitenden Zusammenarbeit und macht die Schwierigkeit deutlich, eine gemeinsame Vision für die räumliche Entwicklung der Großregion zu erarbeiten. Diese Herausforderung dürfte bald durch die Verabschiedung des Raumentwicklungskonzepts der Großregion (REKGR) bewältigt werden, das derzeit ausgearbeitet wird.

Die Erläuterungen zu den Planungsdokumenten in jeder Teilregion können auf dem Geoportal der Großregion abgerufen werden. Die Karten und Texte werden jährlich aktualisiert.

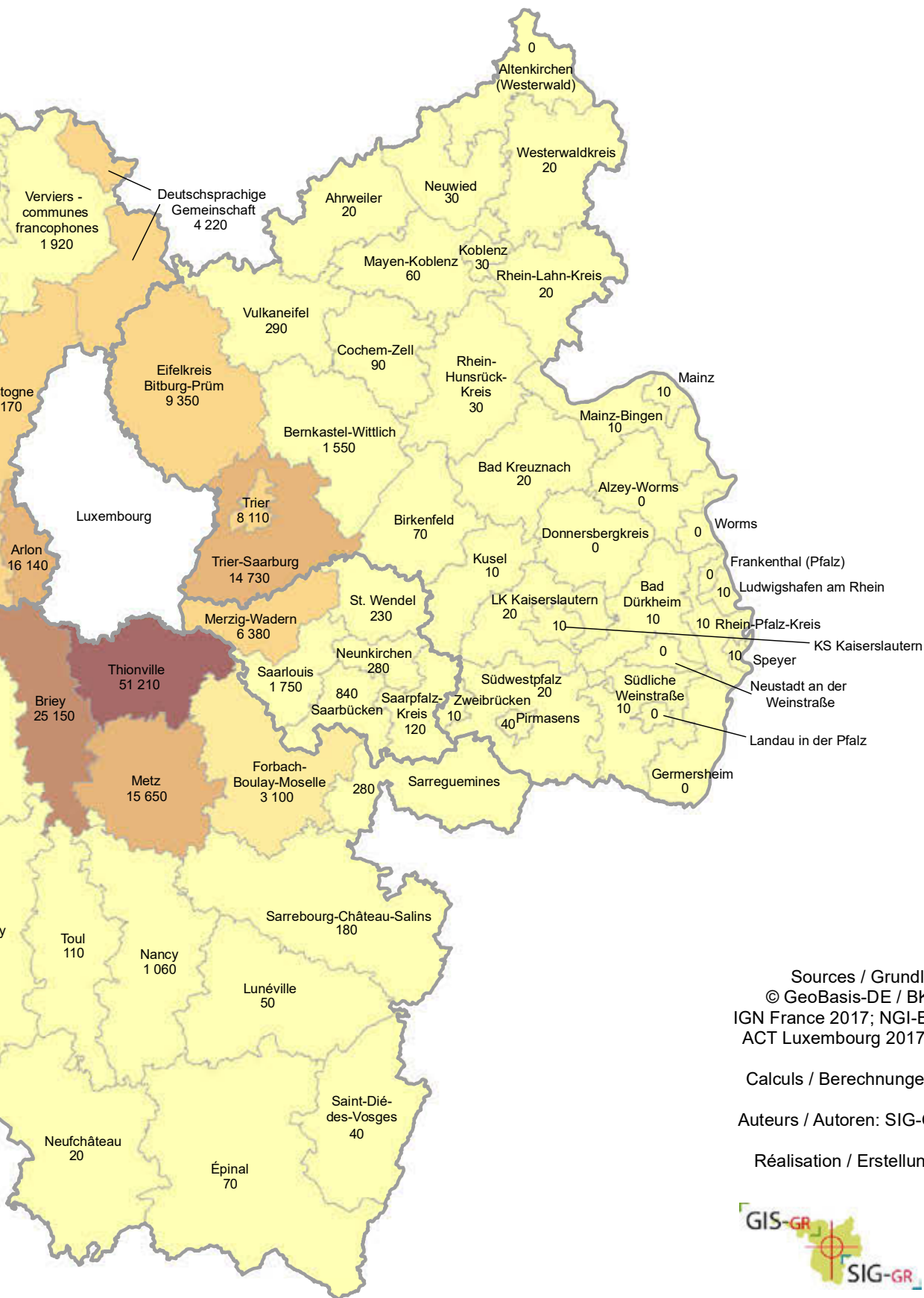
Flux frontaliers vers Luxembourg au 31.03.2019 par lieu de résidence (Kreise et arrondissements)



Les valeurs absolues sur la carte correspondent aux chiffres arrondis fournis par l'IGSS.
Die absoluten Werte auf der Karte entsprechen den gerundeten Zahlen der IGSS.



Grenzgängerströme nach Luxemburg am 31.03.2019 nach Wohnort (Kreise und Arrondissements)



Sources / Grundlagen:
© GeoBasis-DE / BKG 2017;
IGN France 2017; NGI-Belgium 2017;
ACT Luxembourg 2017; IGSS 2019

Calculs / Berechnungen: OIE / IBA

Auteurs / Autoren: SIG-GR / GIS-GR

Réalisation / Erstellung: 10.2020



Flux frontaliers vers Luxembourg au 31.03.2019 par lieu de résidence (Kreise et arrondissements)

La carte est issue d'une coopération entre le SIG-GR et l'Observatoire interrégional du marché de l'emploi (OIE). Elle fait partie du rapport sur la situation du marché de l'emploi dans la Grande Région en 2019/2020 que l'OIE a produit pour le Sommet de la Grande Région.

Un constat évident s'impose au regard de la carte : la plupart des travailleurs frontaliers vit à proximité des frontières du Grand-Duché.

Du côté de la France, qui est le premier pays pourvoyeur de main-d'œuvre frontalière au Luxembourg, c'est dans l'arrondissement de Thionville que réside en 2019 plus du quart des frontaliers travaillant au Luxembourg (26 %, soit un peu plus de 51 000 travailleurs frontaliers). Près de 13 % de ces travailleurs vivent dans l'arrondissement de Briey, également situé à la frontière, suivi de celui de Metz (8 %). Ainsi, ces trois arrondissements regroupent 47 % des frontaliers travaillant au Luxembourg, soit 88 % des lorrains travaillant au Grand-Duché.

La Belgique, qui est le pays à disposer de la plus longue frontière avec le Luxembourg (148 km ; Allemagne 138 km ; France 73 km) voit la répartition des travailleurs frontaliers davantage étendue tout le long de la frontière. C'est tout de même au Sud que vit la majorité des travailleurs frontaliers belges. L'arrondissement d'Arlon concentre 8 % des frontaliers travaillant au Luxembourg, soit un peu plus de 16 000 frontaliers. Cet arrondissement est en effet le plus proche de Luxembourg-Ville et ses alentours, où se concentre le gros de l'activité luxembourgeoise, du fait notamment de la présence des grands employeurs luxembourgeois ou encore d'institutions européennes. C'est ensuite dans l'arrondissement de Virton que résident 4 % des frontaliers.

La Sarre et la Rhénanie-Palatinat, qui sont les deux seuls Länder allemands à avoir une frontière commune avec le Luxembourg, accueillent 94 % des frontaliers originaires d'Allemagne. Ici aussi, on constate que les zones de résidence privilégiées des travailleurs frontaliers se situent à la frontière. Par conséquent, 8 % d'entre eux habitent dans l'arrondissement de Trier-Saarburg (plus de 14 700 frontaliers). Vient ensuite l'arrondissement Eifelkreis Bitburg-Prüm avec 5 %. Enfin, côté sarrois, 3 % des frontaliers travaillant au Luxembourg résident dans l'arrondissement de Merzig-Wadern (presque 6 400 personnes). Saarlouis est ensuite le deuxième arrondissement de résidence des frontaliers avec une part de 1 %.

De manière générale, on peut dire que plus on s'éloigne des frontières du Grand-Duché, et plus le poids des frontaliers qui résident dans ces zones diminue.

Grenzgängerströme nach Luxemburg am 31.03.2019 nach Wohnort (Kreise und Arrondissements)

Die Karte geht auf die Zusammenarbeit des GIS-GR und der Interregionalen Arbeitsmarktbeobachtungsstelle (IBA) zurück. Sie ist Teil des Berichts zur Arbeitsmarktsituation 2019/2020 in der Großregion, den die IBA für den Gipfel der Großregion erstellt hat.

Bei der Betrachtung der Karte zeigt sich, dass die Wohnorte der Grenzgänger überwiegend nahe an den Grenzen des Großherzogtums liegen.

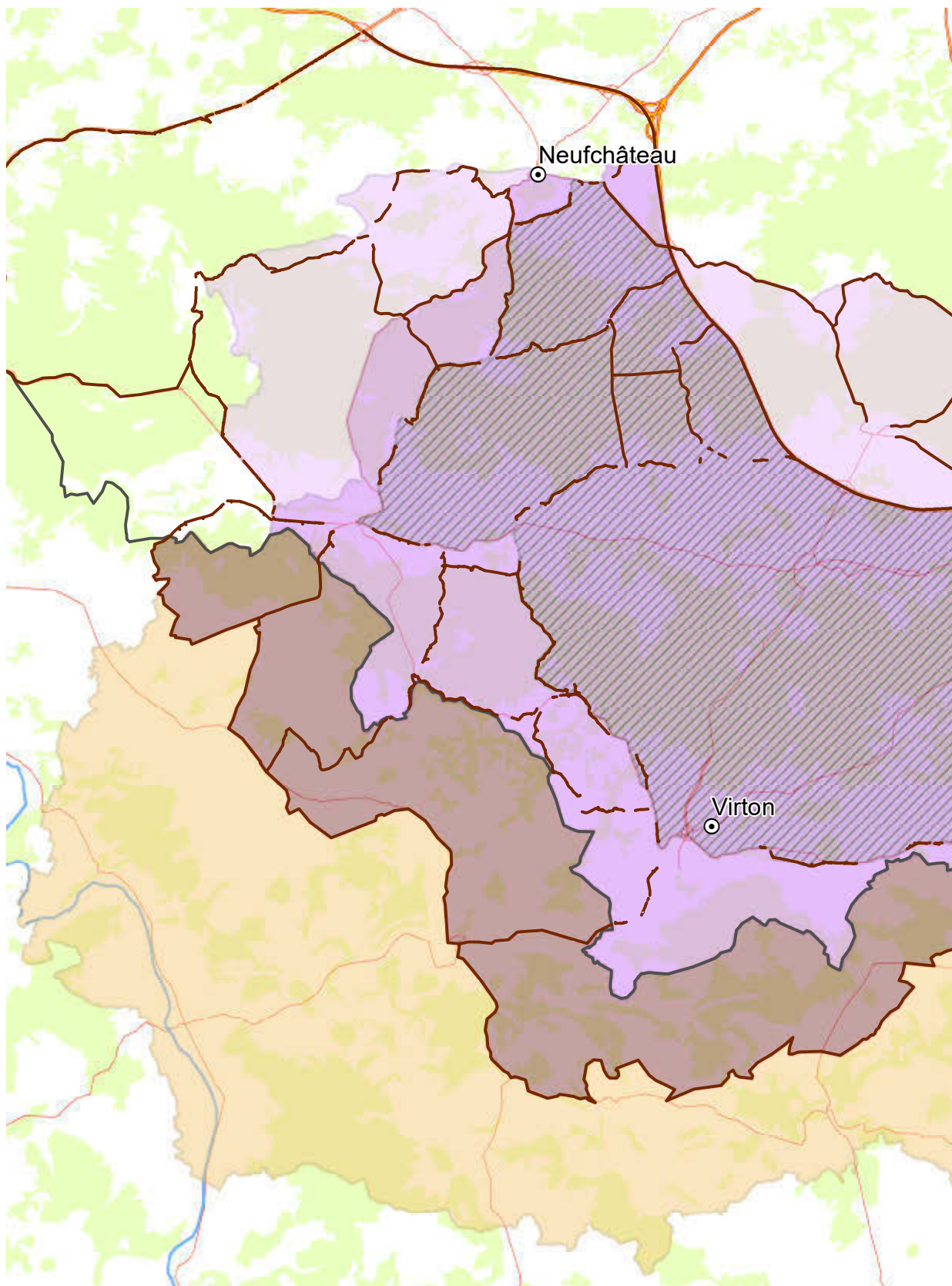
Das zeigt sich etwa in Frankreich, das den größten Teil der Grenzgänger nach Luxemburg stellt: 2019 hatten mehr als ein Viertel der in Luxemburg tätigen Grenzgänger ihren Wohnsitz im Arrondissement Thionville (26% bzw. etwas mehr als 51.000 Menschen). Knapp 13% dieser Beschäftigten lebt im ebenfalls an der Grenze gelegenen Arrondissement Briey, gefolgt von Metz (8%). Somit leben in diesen drei Arrondissements 47% der nach Luxemburg einpendelnden Grenzgänger, bzw. 88 % der Lothringer, die sich entschieden haben, im Großherzogtum zu arbeiten.

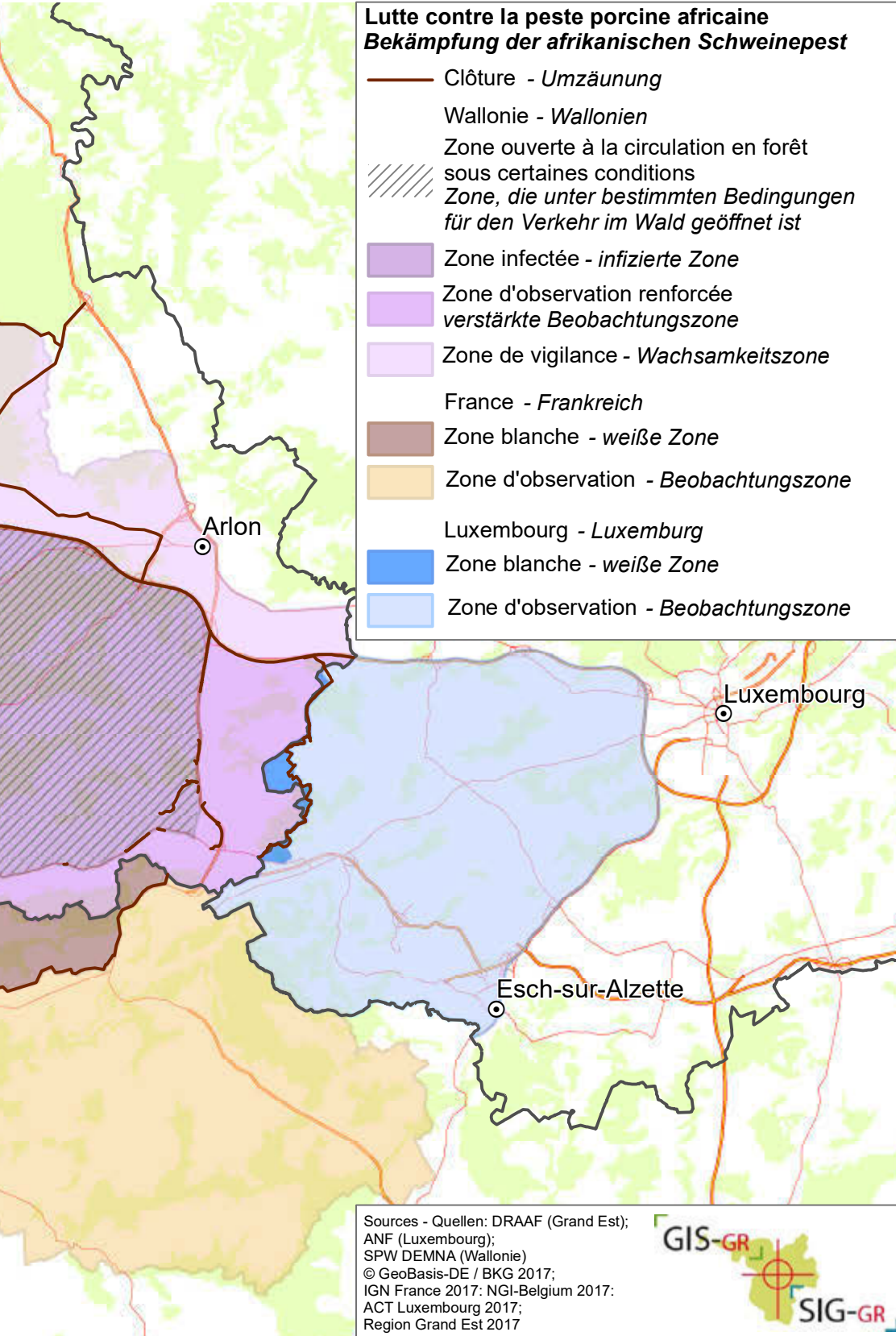
In Belgien, dem Land mit der längsten Grenze zu Luxemburg (148 km; Deutschland 138 km; Frankreich 73 km), ist eine breitere Verteilung der Grenzgänger entlang der Grenze zu beobachten. Trotzdem lebt die Mehrheit der belgischen Grenzgänger im Süden. Im Arrondissement Arlon leben 8% bzw. etwas mehr als 16.000 der Einpendler nach Luxemburg. Dieses Arrondissement liegt besonders nah an Luxemburg-Stadt und seiner Umgebung, wo der größte Teil der luxemburgischen Wirtschaftstätigkeit, insbesondere aufgrund der Präsenz großer luxemburgischer Arbeitgeber und europäischer Institutionen konzentriert ist. Im Arrondissement Virton wohnen 18% der belgischen Grenzgänger.

Saarland und Rheinland-Pfalz, die beiden einzigen deutschen Bundesländer, die eine Grenze mit Luxemburg teilen, zählen 94% der aus Deutschland kommenden Grenzgänger. So ist auch hier ersichtlich, dass diese überwiegend grenznah wohnen. So wohnen 8% von ihnen im Kreis Trier-Saarburg (mehr als 14.700 Menschen). Es folgt der Eifelkreis Bitburg-Prüm mit 5%. Auf saarländischer Seite schließlich leben 3% der in Luxemburg tätigen Grenzgänger im Landkreis Merzig-Wadern (fast 6.400 Menschen). Der Landkreis Saarlouis ist mit einem Anteil von 1% das zweitwichtigste Wohngebiet der Grenzgänger.

Allgemein kann man sagen: Je weiter man sich von den Grenzen des Großherzogtums entfernt, desto weniger Grenzgänger leben dort.

Lutte contre la peste porcine africaine





Lutte contre la peste porcine africaine

Depuis la confirmation de cas de peste porcine africaine dans la région wallonne d'Etalle, en Province de Luxembourg, l'AFSCA (Agence fédérale pour la Sécurité alimentaire) et le Service public de Wallonie se sont concertés pour définir des mesures coordonnées de lutte contre la maladie.

Compte tenu du risque de propagation transfrontalière de la peste porcine, une task force transfrontalière a été mise en place entre les acteurs belges, français et luxembourgeois concernés.

La task force a sollicité le soutien du SIG-GR pour cartographier les différents zonages et clôtures mis en place dans les parties belges, françaises et luxembourgeoises de l'espace transfrontalier concerné. L'objectif est de permettre un échange de données géographiques entre les experts et l'information du grand public à l'aide d'une visualisation centralisée sur le géoportail de la Grande Région.

Ainsi, le grand public peut consulter sur la carte interactive accessible sur le géoportail de la Grande Région les zonages et le tracé des clôtures installées.

Les données sont régulièrement mises à jour selon les modifications que les autorités partenaires communiquent au SIG-GR.

Des liens sur le géoportail renvoient vers les informations fournies par les autorités publiques nationales et régionales respectives.

Bekämpfung der afrikanischen Schweinepest

Seit der Bestätigung von Fällen der Afrikanischen Schweinepest in der wallonischen Region Etalle in der Provinz Luxemburg arbeiten die AFSCA (Agence fédérale pour la Sécurité alimentaire) und der Service public de Wallonie gemeinsam an koordinierten Maßnahmen zur Bekämpfung der Krankheit.

Aufgrund der Gefahr einer grenzüberschreitenden Ausbreitung der Schweinepest wurde eine grenzüberschreitende Taskforce der betroffenen belgischen, französischen und luxemburgischen Akteure eingerichtet.

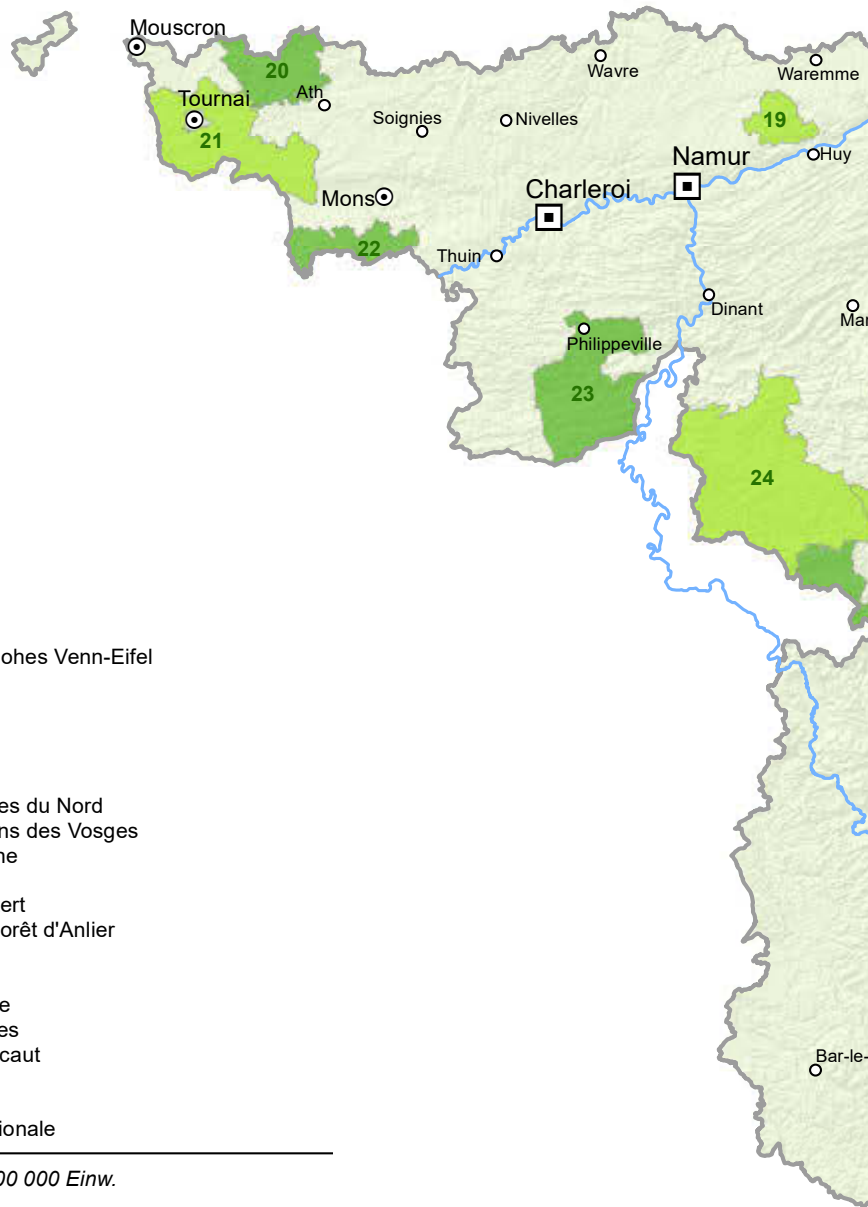
Die Taskforce hat das GIS-GR bei der Kartierung der eingerichteten Zonierungen und Umzäunungen in den belgischen, französischen und luxemburgischen Teilen des betreffenden Grenzgebiets um Unterstützung gebeten. Ziel ist es, einen Austausch von Geodaten zwischen Experten und Informationen für die breite Öffentlichkeit über eine zentrale Visualisierung auf dem Geoportal der Großregion zu ermöglichen.

So kann auf der interaktiven Karte auf dem Geoportal der Großregion abgerufen werden, wie die Zonen eingeteilt wurden und wie die Zäune verlaufen.

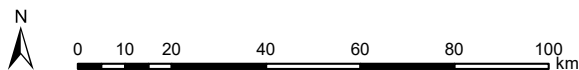
Die Daten werden regelmäßig entsprechend den Änderungen aktualisiert, die dem GIS-GR von den Partnerbehörden mitgeteilt werden.

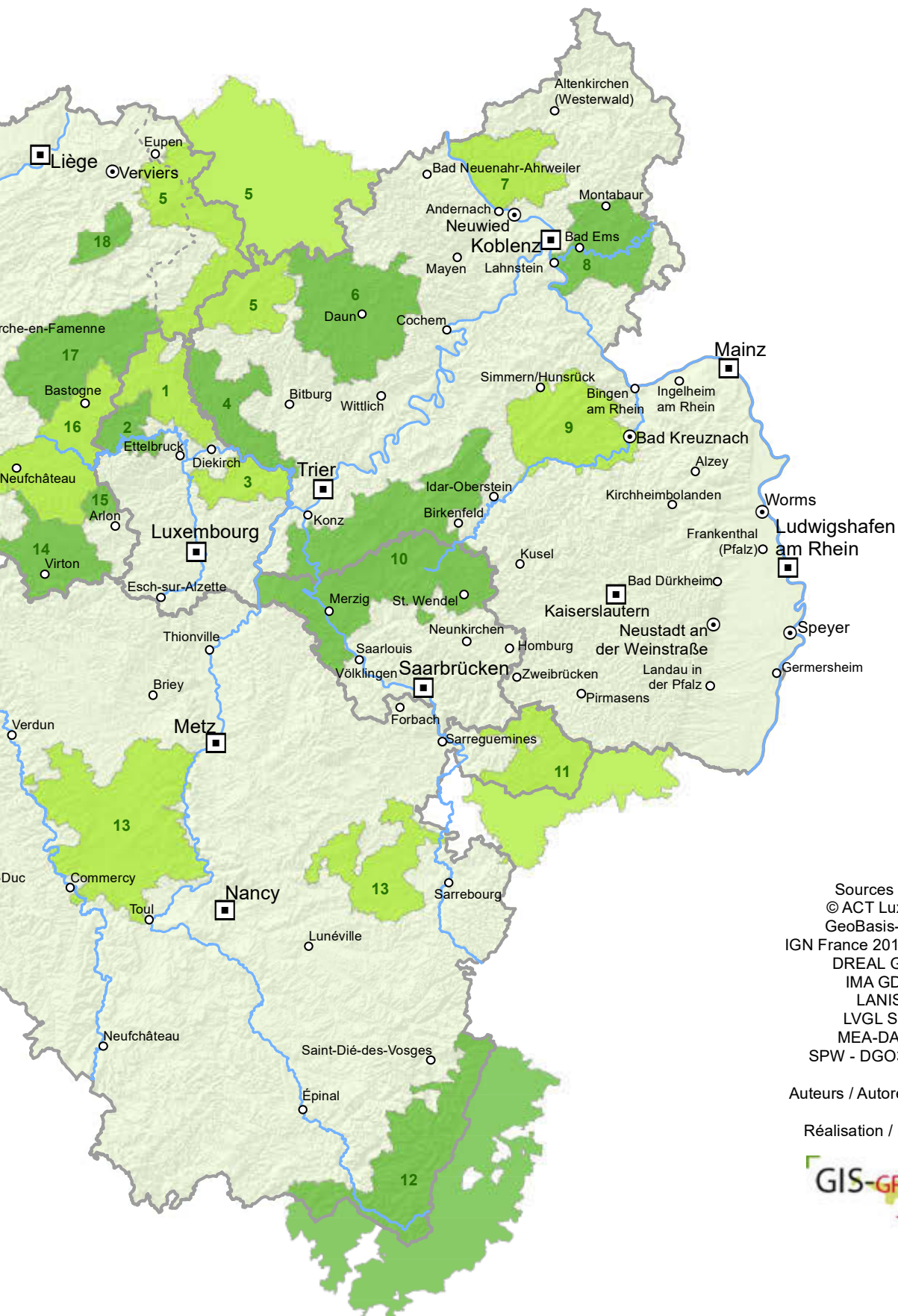
Die Links auf dem Geoportal leiten zu den Informationen weiter, die von den jeweiligen nationalen und regionalen Behörden zur Verfügung gestellt wurden.

Parcs naturels 2020



Parcs naturels Naturparks	1	Naturpark Our
	2	Naturpark Öwersauer
	3	Natur- & Geopark Mëllerdall
	4	Naturpark Südeifel
	5	Deutsch-Belgischer Naturpark Hohes Venn-Eifel
	6	Natur- und Geopark Vulkaneifel
	7	Naturpark Rhein-Westerwald
	8	Naturpark Nassau
	9	Naturpark Soonwald-Nahe
	10	Naturpark Saar-Hunsrück
	11	Parc Naturel Régional des Vosges du Nord
	12	Parc Naturel Régional des Ballons des Vosges
	13	Parc Naturel Régional de Lorraine
	14	Parc Naturel de Gaume
	15	Parc Naturel de la Vallée de l'Attert
	16	Parc Naturel de la Haute-Sûre Forêt d'Anlier
	17	Parc Naturel des deux Ourthes
	18	Parc Naturel des Sources
	19	Parc Naturel Burdinale-Mehaigne
	20	Parc Naturel du Pays des Collines
	21	Parc Naturel des Plaines de l'Escaut
	22	Parc Naturel des Hauts-Pays
	23	Parc Naturel Viroin-Hermeton
	24	Parc Naturel de l'Ardenne méridionale
Données de référence Referenzdaten	■	Ville > 100 000 hab. - Stadt > 100 000 Einw.
	⊙	Ville > 50 000 - 100 000 hab. - Stadt > 50 000 - 100 000 Einw.
	○	Ville < 50 000 hab. - Stadt < 50 000 Einw.
	—	Fleuve - Fluss
	---	Communauté germanophone de Belgique Deutschsprachige Gemeinschaft Belgiens
—	Limite nationale/régionale - nationale/regionale Grenze	





Sources / Grundlagen:
 © ACT Luxembourg 2017;
 GeoBasis-DE / BKG 2017;
 IGN France 2017; NGI-Belgium 2017;
 DREAL Grand Est 2019;
 IMA GDI NRW 2019;
 LANIS RLP 2020;
 LVGL Saarland 2020;
 MEA-DATer LUX 2020;
 SPW - DGO3 - DNF - DN 2019

Auteurs / Autoren: SIG-GR / GIS-GR

Réalisation / Erstellung: 10.2020



Parcs naturels 2020

La Grande Région compte 24 parcs naturels pour une surface de près de 15 700 km², soit 24% de son territoire.

Alors que les premiers parcs naturels ont été créés en 1958 (Südeifel et Pfälzerwald), le territoire de l'Ardenne méridionale a été reconnu comme parc naturel par le Gouvernement wallon en mai 2019. Depuis août 2020, le Pfälzerwald est protégé en tant que réserve de biosphère par un nouveau règlement régional et n'est plus classé comme parc naturel.

Le parc naturel le plus vaste est celui des Ballons des Vosges qui dépasse les limites de la Grande Région en couvrant une superficie de 2 920 km² dans les départements des Vosges, du Haut-Rhin, du Territoire de Belfort et de la Haute-Saône. En ne considérant uniquement que le territoire de la Grande Région, c'est le parc naturel régional de Lorraine qui en couvre le territoire le plus important (2 100 km², voir dernières nouvelles 1/2020 du réseau des offices statistiques de la Grande Région).

En rapportant l'étendue des parcs naturels à la superficie totale des régions, la Sarre détient sur son territoire la plus grande part en superficie de parcs naturels (45%). Elle est largement couverte par le Parc naturel Saar-Hunsrück qui s'étend de part et d'autre de la frontière avec la Rhénanie-Palatinat entre le massif montagneux forestier du Hunsrück et les vignobles de la Sarre et de la Moselle. La partie nord-orientale du Parc englobe le parc national Hunsrück-Hochwald, transrégional également et entièrement dédié à la protection de la nature.

Les parcs naturels sont particulièrement concentrés au centre de la Grande Région où ils forment des continuités transfrontalières riches en zones forestières et en tourbières sur la partie occidentale de la Rhénanie-Palatinat, le nord du Luxembourg et la frange orientale et sud de la Wallonie. Ces continuités se prolongent au-delà du territoire de la Grande Région pour former le parc naturel germano-belge des Hautes Fagnes-Eifel sur les territoires de la Wallonie, la Rhénanie-Palatinat et la Rhénanie-du-Nord-Westphalie.

De part et d'autre de la frontière franco-allemande, la Réserve de biosphère transfrontalière Vosges du Nord-Pfälzerwald unit les vastes massifs forestiers du Parc naturel régional des Vosges du Nord dans le Grand Est et du Pfälzerwald en Rhénanie-Palatinat. Elle est administrée par un Comité de direction présidé en alternance (tous les 2 ans) par les instances des Parc naturels lorrain et rhénan.

Die Großregion zählt 24 Naturparks mit einer Gesamtfläche von knapp 15.700 km², d.h. 24% ihrer Gebietsfläche.

Während die ersten Naturparke 1958 gegründet wurden (Südeifel und Pfälzerwald), wurde das Gebiet der Ardenne méridionale im Mai 2019 von der wallonischen Regierung als Naturpark anerkannt. Seit August 2020 wird der Pfälzerwald durch Erlass einer neuen Landesverordnung als Biosphärenreservat geschützt und fällt nicht mehr unter die Kategorie Naturpark.

Der größte Naturpark ist der Naturpark Ballons des Vosges, der sich mit einer Fläche von 2.920 km² über die Grenzen der Großregion hinaus über die Departements Vosges, Haut-Rhin, Haute-Saône und Territoire de Belfort erstreckt. Betrachtet man nur das Gebiet der Großregion, ist der Naturpark Lorraine flächenmäßig am größten (2.100 km², siehe Statistik aktuell 1/2020 des Netzwerks der statistischen Ämter der Großregion).

Bezieht man die Größe der Naturparks auf die Gesamtfläche der Regionen, so zeigt sich, dass der größte Flächenanteil an Naturparks im Saarland liegt (45%). Es wird weitgehend vom Naturpark Saar-Hunsrück abgedeckt, der sich auf beiden Seiten der Grenze mit Rheinland-Pfalz vom Hunsrück bis zu den Weinbergen von Saar und Mosel erstreckt. Im nordöstlichen Teil des Parks befindet sich der Nationalpark Hunsrück-Hochwald, der ebenfalls überregional und ausschließlich dem Naturschutz gewidmet ist.

Naturparks kommen besonders gehäuft im Zentrum der Großregion vor, wo sie über Grenzen hinweg miteinander verbunden sind. Sie sind reich an Wald- und Torfgebieten und verbinden das westliche Rheinland-Pfalz, den Norden Luxemburgs und den Osten und Süden der Wallonie. Aber auch über die Großregion hinaus bestehen Verbindungen mit dem deutsch-belgischen Naturpark Hohes Venn-Eifel auf den Gebieten der Wallonie, von Rheinland-Pfalz und von Nordrhein-Westfalen.

Auf beiden Seiten der französisch-deutschen Grenze sind die ausgedehnten Forstgebiete des Naturparks der Nordvogesen im Grand Est und des Pfälzerwalds in Rheinland-Pfalz durch das grenzüberschreitende Biosphärenreservat Pfälzerwald-Nordvogesen miteinander verbunden. Das Biosphärenreservat wird durch einen Ausschuss geleitet, dessen Vorsitz alle zwei Jahre zwischen dem französischen und dem rheinland-pfälzischen Naturpark wechselt.

01.04.2010 : lancement du projet INTERREG IV A « SIG-GR »

Ce projet INTERREG, piloté par le ministère de l'Intérieur du Land de Rhénanie-Palatinat en qualité de chef de file, a couvert une période de 3 ans jusqu'à sa clôture en mars 2013. Il a notamment permis de créer une première base de données géographiques de la Grande Région pour les éléments structurants de la cartographie commune : entités administratives, armature urbaine, réseaux routier, ferroviaire et hydrographique. Cette base de données constitue le pilier indispensable pour les cartes thématiques élaborées par la suite en coopération avec les groupes de travail et experts thématiques de la Grande Région.

17.01.2013, Luxembourg :

Conférence ministérielle sectorielle « Aménagement du territoire et transports » de la Grande Région

Suite à la décision des responsables politiques de l'aménagement du territoire de pérenniser le SIG-GR en tant que structure permanente, l'outil est entièrement financé depuis 2013 par des fonds propres de l'ensemble des partenaires du Sommet de la Grande Région. Aujourd'hui, le SIG-GR est coordonné par le Département de l'aménagement du territoire du Ministère de l'Énergie et de l'Aménagement du territoire du Luxembourg en coopération étroite avec le Landesamt für Vermessung und Geobasisinformation de la Rhénanie-Palatinat. Il s'appuie sur un large réseau d'experts en matière d'information géographique, de statistiques, d'analyse socioéconomique et de coopération transfrontalière.

01.04.2010: Start des INTERREG IV A Projekts „GIS-GR“

Dieses INTERREG-Projekt, das vom Innenministerium des Landes Rheinland-Pfalz als federführendem Partner geleitet wurde, lief 3 Jahre und endete im März 2013. Mit dem Projekt konnte in erster Linie die erste geographische Datenbank der Großregion für die strukturierenden Elemente der gemeinsamen Kartographie geschaffen werden: Verwaltungseinheiten, Siedlungsstruktur, Straßen-, Eisenbahn- und Gewässernetze. Diese Datenbank ist eine unverzichtbare Säule bei der Erstellung thematischer Karten, die in Zusammenarbeit mit den Arbeitsgruppen und thematischen Experten der Großregion entwickelt wurden.

17.01.2013, Luxemburg:

Fachministerkonferenz „Raumordnung und Verkehr“ der Großregion

Infolge der Entscheidung der für die Raumplanung zuständigen politischen Verantwortlichen, das GIS-GR als permanente Struktur weiterzuführen, wird das Instrument seit 2013 vollständig durch Eigenmittel aller Partner des Gipfels der Großregion finanziert. Heute wird das GIS-GR von der Abteilung Raumentwicklung des luxemburgischen Ministeriums für Energie und Raumplanung in enger Zusammenarbeit mit dem Landesamt für Vermessung und Geobasisinformation des Landes Rheinland-Pfalz koordiniert und stützt sich auf ein großes Netzwerk von Experten aus den Bereichen Geoinformation, Statistik, sozioökonomische Analyse und grenzüberschreitende Zusammenarbeit.

15.10.2014, Coblenz :

Atelier portant sur l'utilisation du géoportail du SIG-GR

Ce premier atelier portant sur le géoportail du SIG-GR au Landesamt für Vermessung und Geobasisinformation Rheinland-Pfalz (LVerGeo) à Coblenz a permis aux acteurs de la Grande Région de se familiariser avec les fonctionnalités du géoportail et de renforcer ainsi par la même occasion les liens existants entre le SIG-GR et les différents groupes de travail thématiques.

15.10.2014, Koblenz:

Workshop über die Nutzung des GIS-GR Geoportals

Dieser erste Workshop zum Geoportal des GIS-GR fand im Landesamt für Vermessung und Geobasisinformation Rheinland-Pfalz (LVerGeo) in Koblenz statt. Die Akteure der Großregion wurden mit den Funktionen des Geoportals bekannt gemacht und gleichzeitig konnte so die Zusammenarbeit zwischen dem GIS-GR und den verschiedenen thematischen Arbeitsgruppen gestärkt werden.



11.07.2016, Trèves :

Lancement de la carte interactive sur les mesures de la radioactivité

La carte interactive a été officiellement lancée par la ministre de l'environnement de Rhénanie-Palatinat Ulrike Höfken en présence de ses homologues des régions voisines lors d'une conférence de presse dans la salle rococo de l'Aufsichts- und Dienstleistungsdirektion à Trèves. La carte reprend environ 300 stations de mesure en affichant les valeurs moyennes sur une heure du débit de

11.07.2016, Trier:

Veröffentlichung der interaktiven Karte der Radioaktivitätsmessungen

Die interaktive Karte wurde durch die rheinland-pfälzische Umweltministerin Ulrike Höfken zusammen mit ihren Kolleginnen und Kollegen aus den Nachbarländern im Rahmen einer Pressekonferenz im Rokoko-Saal der Aufsichts- und Dienstleistungsdirektion in Trier offiziell veröffentlicht. Die Karte zeigt für etwa 300 Messstationen aktuelle

dose ambiante de gamma saisies par les institutions nationales et régionales en charge de la radioprotection.

Ein-Stunden-Mittelwerte der Gamma-Dosisleistung, die von nationalen und regionalen Institutionen erfasst werden.



28.11.2016, Luxembourg :

Atelier dans le cadre du projet MORO « Observation territoriale en Allemagne et régions limitrophes »

Ensemble avec le SIG-GR, la Grande Région a participé, sous l'égide du Land de la Rhénanie-Palatinat au projet MORO en tant qu'une des sept régions modèles (octobre 2015 - novembre 2017). La mise en place d'un système transfrontalier d'indicateurs devait faire évoluer le SIG-GR comme outil d'observation territoriale continue. Dans ce contexte, l'atelier a permis de discuter et de définir, ensemble avec des experts, des indicateurs pertinents pour les thématiques prioritaires du marché du travail, de la mobilité et du développement territorial.

28.11.2016, Luxemburg:

Workshop im Rahmen des MORO-Projekts „Raumentwicklung Deutschland und Grenzregionen“

Gemeinsam mit dem GIS-GR hat die Großregion unter Leitung von Rheinland-Pfalz als eine von insgesamt sieben Modellregionen an dem MORO-Projekt teilgenommen (Oktober 2015 - November 2017). Mit dem Aufbau eines grenzüberschreitenden Indikatorensystems sollte das GIS-GR zu einem Instrument der laufenden Raubeobachtung weiterentwickelt werden. In diesem Zusammenhang konnten bei einem Workshop in Luxemburg gemeinsam mit Fachleuten Indikatoren für die Schwerpunktthemen Arbeitsmarkt, Mobilität und Raumentwicklung diskutiert und bestimmt werden.

23.05.2017, Luxembourg :

Lancement du nouveau géoportail de la Grande Région

Le nouveau géoportail a été officiellement lancé par Camille Gira, Secrétaire d'État au Développement durable et aux Infrastructures du Grand-Duché de Luxembourg. Cette nouvelle version a été développée en vue de rendre le géoportail plus convivial et de faciliter son utilisation par les acteurs de la Grande Région, mais surtout par le grand public. Cette manifestation a également été l'occasion d'aborder de façon plus large la question de l'observation territoriale transfrontalière au sein de la Grande Région lors d'une table ronde.

23.05.2017, Luxemburg:

Start des neuen Geoportals der Großregion

Der Start des neuen Geoportals der Großregion wurde durch Camille Gira, Staatssekretär für nachhaltige Entwicklung und Infrastruktur des Großherzogtums Luxemburg, offiziell verkündet. Diese neue Version des Geoportals wurde so gestaltet, dass sie sowohl für die Akteure der Großregion aber vor allem auch für die breite Öffentlichkeit nutzerfreundlicher ist. Diese Veranstaltung bot ferner die Gelegenheit, sich bei einem Rundtisch-Gespräch mit der grenzüberschreitenden Raumbearbeitung innerhalb der Großregion zu befassen.



08.11.2019, Luxembourg :

Conférence de clôture du projet GeoConnectGR

Retenu parmi 10 projets proposant des solutions innovantes aux frontières intérieures de l'Union européenne dans le cadre de l'appel à projets b-solutions, le projet GeoConnectGR, a été porté par le GECT Secrétariat du Sommet de la Grande Région en collaboration

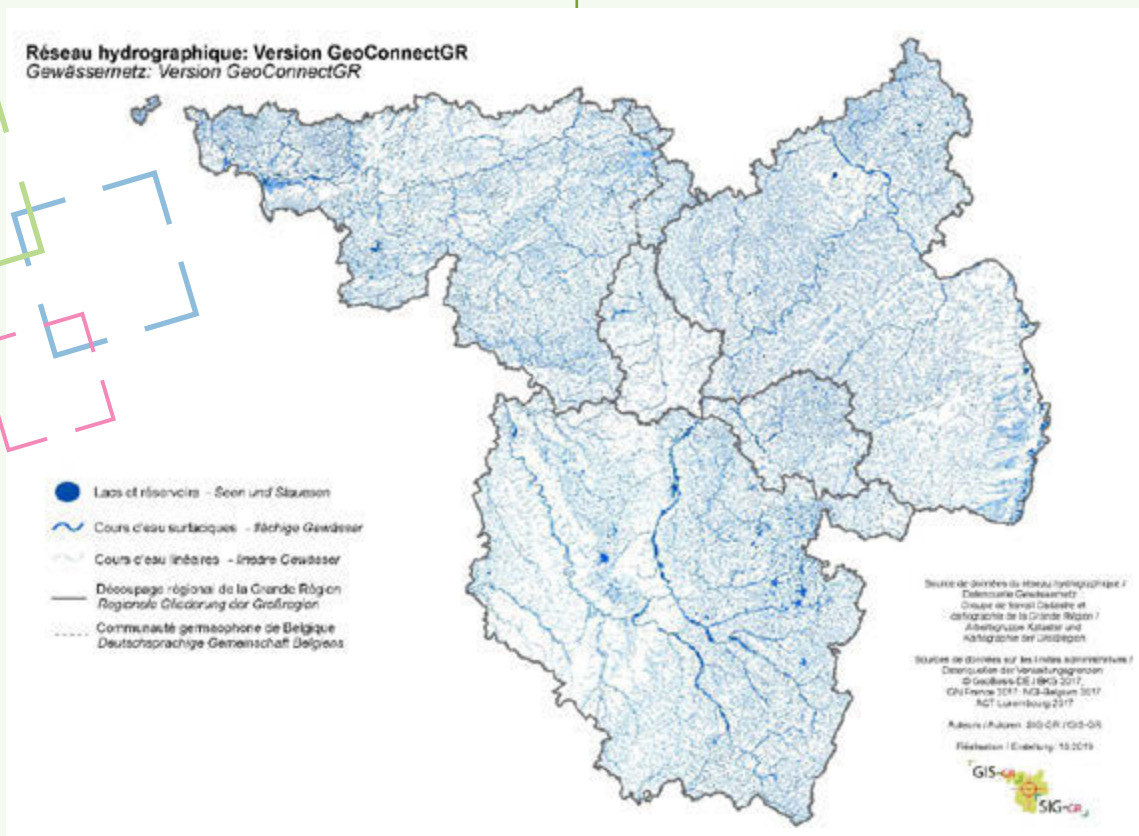
08.11.2019, Luxemburg:

Abschlusskonferenz des Projekts GeoConnectGR

Das Projekt GeoConnectGR ist eines von zehn Projekten, das im Rahmen des Projektauftrags b-solutions innovative Lösungen an den EU-Binnengrenzen vorschlug. Das Projekt wurde durch das EVTZ Gipfelsekretariat der Großregion in enger Zusammenarbeit mit der Arbeits-

étroite avec le Groupe de travail Cadastre et cartographie et le SIG-GR. Le projet a permis la réalisation d'une base de données vectorielles à grande échelle pour l'hydrographie en Grande Région. Les résultats du projet ont été présentés au Ministère de l'Énergie et de l'Aménagement du territoire du Luxembourg lors du séminaire "Inspire, de la théorie à la pratique".

gruppe Kataster und Kartografie und dem GIS-GR getragen. Durch das Projekt konnte eine Datenbank mit Vektordaten im großen Maßstab für die Gewässernetze der Großregion erstellt werden. Die Projektergebnisse wurden im luxemburgischen Ministerium für Energie und Raumentwicklung auf der Tagung „INSPIRE, von der Theorie zur Praxis“ vorgestellt.



27.05.2020 :

Publication du géocatalogue

En coopération avec l'Administration du Cadastre et de la Topographie du Grand-Duché de Luxembourg, le nouveau **géocatalogue** trilingue (FR-DE-EN) du SIG-GR a été publié sur le site internet du SIG-GR et constitue ainsi l'interface central d'accès aux métadonnées produites par

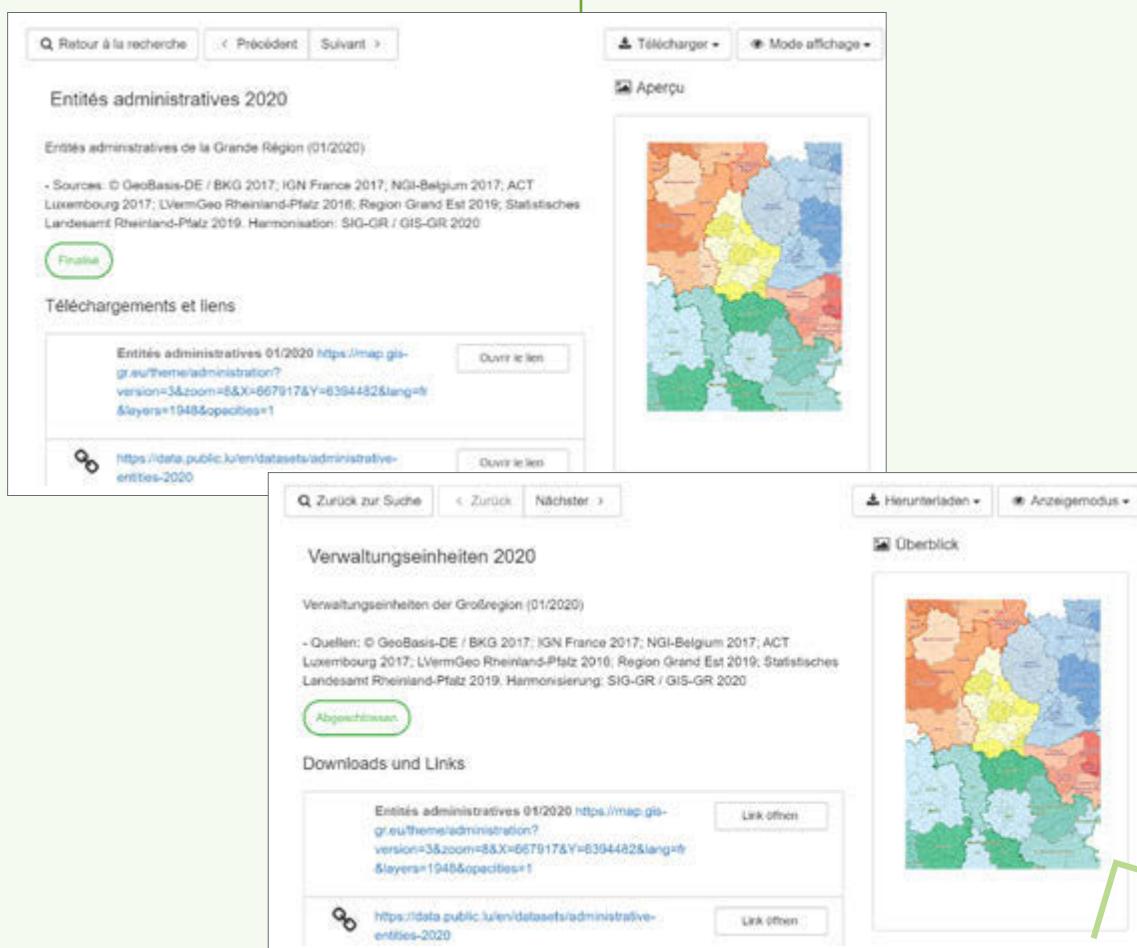
27.05.2020:

Veröffentlichung des Geokatalogs

In Zusammenarbeit mit dem Katasteramt des Großherzogtums Luxemburg ist der neue dreisprachige (FR-DE-EN) Geokatalog des GIS-GR online gegangen. Der **Geokatalog** ist die zentrale Anlaufstelle für den Zugang zu den Metadaten, die vom GIS-GR produziert

le SIG-GR. Il renvoie également vers les données téléchargeables du SIG-GR sur le portail open data du Luxembourg. Le géocatalogue et l'offre proposée par le portail open data facilitent notamment l'accès des utilisateurs aux données produites par le SIG-GR. Leur contenu évoluera ainsi avec chaque nouvelle carte produite par le SIG-GR.

werden. Die Daten des GIS-GR sind dort verlinkt und können über das Open Data Portal Luxemburgs heruntergeladen werden. Nutzerinnen und Nutzer gelangen somit über den Geokatalog und das Angebot auf dem Open Data Portal einfacher an die vom GIS-GR erstellten Daten. Ihre Inhalte werden mit jeder neuen Karte des GIS-GR erweitert.





IMPRESSUM

10 ans SIG-GR : La Grande Région en 10 cartes

Publications de la Grande Région
Tome **26** / 2020 (4e édition), bilingue
Luxemburg, 2020

ISSN 2535-8472

Edité au nom de la
Grande Région par

Secrétariat du Sommet de la Grande Région
Maison de la Grande Région

11, boulevard J.-F. Kennedy /
L-4170 Esch/Alzette

Conception :

Département de l'aménagement
du territoire (DATer)

Ministère de l'Énergie et de
l'Aménagement du territoire

4 Place de l'Europe, L-1499 Luxembourg

www.aménagement-territoire.public.lu

Impression:

Landesamt für Vermessung und
Geobasisinformation Rheinland-Pfalz
Von-Kuhl-Straße 49, D-56070 Koblenz
www.lvermgeo.rlp.de

Crédit photo:

page 4 : © Photo: Sophie Margue
page 46: © Zaplatynski ADD 2016
tous les autres: SIG-GR

IMPRESSUM

10 Jahre GIS-GR: Die Großregion in 10 Karten

Schriftenreihe der Großregion
Band **26** / 2020 (4. Ausgabe), zweisprachig
Luxemburg, 2020

ISSN 2535-8472

Herausgegeben im Auftrag
der Großregion vom

Gipfelsekretariat der Großregion
Haus der Großregion

11, boulevard J.-F. Kennedy /
L-4170 Esch/Alzette

Gestaltung:

Département de l'aménagement
du territoire (DATer)

Ministère de l'Énergie et de
l'Aménagement du territoire

4 Place de l'Europe, L-1499 Luxembourg

www.aménagement-territoire.public.lu

Druck:

Landesamt für Vermessung und
Geobasisinformation Rheinland-Pfalz
Von-Kuhl-Straße 49, D-56070 Koblenz
www.lvermgeo.rlp.de

Bildnachweis:

Seite 4: © Foto: Sophie Margue
Seite 46: © Zaplatynski ADD 2016
alle weiteren: GIS-GR



Avec le soutien de | Mit Unterstützung von:

